

**Samenwerkingsverband
Kop van Noord-Holland**

**voor passend en primair
onderwijs**

**ondersteuningsplan
2018-2022**

Colofon

Dit is een uitgave van

Stichting Samenwerkingsverband Kop van Noord-Holland,
Passend Primair Onderwijs

Postbus 1120 | 1810 KC Alkmaar

T: 06 52 347 163 Secretariaat Samenwerkingsverband Kop van Noord-Holland

E: secretariaat@swvkopvannoordholland.nl

W: www.swvkopvannoordholland.nl

April 2018

Inhoudsopgave

1	Samenwerkingsverband passend onderwijs Kop van Noord-Holland	6
1.1	Passend onderwijs	6
1.2	Verkenning van het speelveld	6
1.3	Planmatige aanpak: het ondersteuningsplan	6
2	Elf schoolbesturen: korte karakteristieken.....	8
2.1	Stichting Sarkon	8
2.2	Stichting Surplus	8
2.3	Stichting Kopwerk.....	8
2.4	Stichting Meerwerk.....	8
2.5	Stichting Blossie - Onderwijs	8
2.6	Stichting Schooltij	8
2.7	De Stichting Algemeen Basisonderwijs Comenius	9
2.8	De schoolvereniging GPO-WN	9
2.9	Stichting Samenwerkingschool	9
2.10	Stichting Heliomare Onderwijs	9
2.11	Stichting Aloysius	9
3	Missie en visie van het samenwerkingsverband.....	10
3.1	'Elk kind een passende onderwijsplek!'	10
3.2	Doelstellingen van het samenwerkingsverband.....	10
3.3	Begrippenkader; inrichting en kwaliteit onderscheiden	11
3.4	Werken in scholengroepen: inrichting en kwaliteit verbinden	11
3.5	Basiskwaliteit.....	12
4	Het bieden van een dekkend onderwijsnetwerk voor alle leerlingen.....	13
4.1	Voorzieningen speciaal basisonderwijs	13
4.2	Voorzieningen speciaal onderwijs.....	14
4.3	Groeibekostiging	14
4.4	Plusvoorziening voor uitdagend onderwijs.....	14
4.5	Plusklassen	15
4.6	Opvang niet-Nederlands sprekenden	15
4.7	Auditief en/of communicatief beperkte leerlingen (doof/SH/TOS)	15
4.8	Zorgboerderijen	15
4.9	IKC+ ontwikkeling.....	16
5	Ontwikkelen en faciliteren van goed onderwijs op de scholen.....	16
5.1	Het schoolondersteuningsprofiel (SOP).....	16
5.2	Interne begeleiding.....	17
5.3	Ondersteuningsteam (OT) en Orthopedagogiek.....	17
5.4	Ondersteuning individuele onderwijsbehoeften	18

5.5	Schoolmaatschappelijk werk.....	18
5.6	Specifieke deskundigen	19
5.7	Ondersteuning van zieke leerlingen.....	19
5.8	Ernstige Enkelvoudige Dyslexie.....	19
5.9	Schakelactiviteiten Den Helder en Schagen.....	19
5.10	Scholing Hoogbegaafdheid	20
6	Ondersteunen van ouders bij het vinden van een goede onderwijsplek.....	20
6.1	Het Ondersteuningsteam van de scholengroepen (OTG)	20
6.2	Commissie Toelating Onderwijsvoorziening (CTO).....	20
6.3	Verkorte route toelaatbaarheid en vereenvoudigde procedure verblijf SO.....	21
6.4	Terugplaatsing van leerlingen	22
6.5	Thuiszittende leerlingen	22
6.6	Geschillen en bezwaren.....	22
6.7	Formulieren	23
7	Stimuleren van samenwerking tussen scholen.....	23
7.1	Extra ondersteuning	23
7.2	Directieberaad voorzitters scholengroep	23
8	Samenwerking met gemeenten, onderwijs- en zorgpartners	24
8.1	Doorgaande lijn: PO-VO	24
8.2	'Groep 9'	24
9	Het efficiënt en transparant inzetten van middelen dicht op de werkvloer.	24
9.1	Bestuur, medezeggenschap en organisatie.....	24
9.2	Toeziethouder.....	25
9.3	Dagelijks bestuur.....	25
9.4	Onafhankelijke externe voorzitter.....	26
9.5	Directeur/coördinator.....	26
9.6	Ondersteuningsplanraad	26
9.7	Uitvoerende Medewerkers	27
9.8	Financiële administratie	27
9.9	Secretariaat en beheer.....	27
9.10	Communicatie	28
9.11	Huisvesting.....	28
9.12	Kwaliteitsbewaking	28
9.13	Ontoereikend budget voor verplichte overdracht aan ondersteuningsvoorzieningen.....	28
9.14	Geschillenregeling.....	29

10	De percentuele deelname aan voorzieningen voor speciaal- en speciaal basisonderwijs ten hoogste handhaven op het niveau van 1 oktober 2013	29
10.1	Leerlingenaantallen naar onderwijssoort	29
10.2	Verdeling van de leerlingen over de (aangesloten) schoolbesturen.....	31
10.3	Landelijke ontwikkeling van bao, sbao en so *	32
10.4	Gewogen leerlingen per schoolbestuur en scholengroep per 1-1-2015	32

1 Samenwerkingsverband passend onderwijs Kop van Noord-Holland

1.1 Passend onderwijs

De inrichting van het stelsel is erop gericht dat kinderen niet, of tenminste niet te lang thuiszitten doordat er voor elk kind een onderwijsplek beschikbaar is, die past bij de behoefte aan extra ondersteuning. Meer kinderen moeten in het regulier onderwijs onderdak kunnen vinden. In de geest van deze tijd gaat dat met geproportioneerde bureaucratie en een efficiënte besteding van middelen gepaard.

De kwaliteit van het primair onderwijs moet zichtbaar zijn in het stijgen van leerresultaten van leerlingen met extra ondersteuningsbehoeften.

Het is niet voor niets dat een ondersteuningsplan vastgesteld wordt voor een periode van telkens vier jaar. Veranderingen en verbeteringen in het onderwijs vragen doorgaans enige tijd, zeker wanneer sprake is van een complexe werkomgeving.

1.2 Verkenning van het speelveld

De schoolbesturen voor primair onderwijs hebben zorgplicht en de verantwoordelijkheid voor de uitvoering van passend onderwijs. Zij werken samen in het samenwerkingsverband Kop van Noord-Holland, passend en primair onderwijs en beschikken daarmee over de door de rijksoverheid beschikbaar gestelde budgetten voor lichte en zware ondersteuning.

Alle scholen voor primair onderwijs uit de regio Kop van Noord-Holland maken deel uit van het samenwerkingsverband met uitzondering van de Burgemeester De Wilde school in Schagen die onderdeel uit maakt van 'Viertaal' (cluster 2) en waarvoor een apart wettelijk regiem geldt. De regio valt samen met de gemeenten Texel, Den Helder, Hollands Kroon en Schagen. In dezelfde regio is een vergelijkbaar samenwerkingsverband gevormd voor het voortgezet onderwijs.

Het samenwerkingsverband passend onderwijs Kop van Noord-Holland (2701) heeft de opdracht om:

'een samenhangend geheel van ondersteuningsvoorzieningen binnen en tussen de scholen zodanig te organiseren, dat leerlingen een ononderbroken ontwikkelingsproces kunnen doormaken en leerlingen die extra ondersteuning behoeven een zo passend mogelijke plaats in het onderwijs krijgen. Iedere leerling moet een passende plek op een van onze scholen geboden worden.'

Of anders gezegd: zorgen voor een dekkend onderwijsaanbod!

Daarbij heeft het samenwerkingsverband een grote mate van beleidsvrijheid om het onderwijs aan leerlingen in te richten. Dit ondersteuningsplan beschrijft de wijze waarop het samenwerkingsverband zorgt voor een inhoudelijk sterk onderwijsaanbod, voor sterke voorzieningen, een transparante inzet van middelen dicht op de werkvloer en een beperkte bureaucratie. Een aanpak die er op gericht is te voorkomen dat leerlingen thuis komen te zitten, omdat het onderwijsaanbod onvoldoende tegemoetkomt aan hun onderwijsbehoeften. Daarin kiest het samenwerkingsverband voor een beleidsrijke koers.

1.3 Planmatige aanpak: het ondersteuningsplan

In het ondersteuningsplan staan de afspraken die het samenwerkingsverband heeft gemaakt met de scholen in haar regio in afstemming met het samenwerkingsverband VO en met de vier gemeenten, w.o. jeugdzorg, in het werkgebied.

In het contact met de gemeenten spelen de beide voorzitters van de samenwerkingsverbanden een belangrijke rol door te participeren in het portefeuillehouderoverleg van de vier gemeenten. Het voorliggende ondersteuningsplan is, samen met dat van het VO, besproken in dit overleg, waarmee aan de wettelijke verplichting om OOGO te voeren voldaan is.

Het ondersteuningsplan, dat nu voor de tweede periode van vier jaar opgesteld is, beschrijft volgens de wet:

- a. de wijze waarop een samenhangend geheel van voorzieningen voor extra ondersteuning wordt georganiseerd, met als doel dat leerlingen een ononderbroken ontwikkelingsproces kunnen doormaken en leerlingen die extra ondersteuning nodig hebben een zo passend mogelijk aanbod en zo passend mogelijke plaats in het onderwijs krijgen;
- b. de procedure en de criteria voor de verdeling, besteding en toewijzing van ondersteuningsmiddelen en ondersteuningsvoorzieningen aan de scholen, inclusief een meerjarenbegroting;

- c. de procedure en criteria voor de toelaatbaarheid en plaatsing van leerlingen op speciale scholen voor basisonderwijs in het samenwerkingsverband en op scholen voor speciaal onderwijs, met inbegrip van de advisering daaromtrent;
- d. de procedure en het beleid met betrekking tot de terugplaatsing en overplaatsing naar het basisonderwijs van leerlingen van scholen voor speciaal onderwijs;
- e. de beoogde en bereikte kwalitatieve en kwantitatieve resultaten van het onderwijs aan leerlingen die extra ondersteuning behoeven en de daarmee samenhangende bekostiging;
- f. de wijze waarop is voorzien in informatieverstrekking aan ouders, met inbegrip van informatie over ondersteuningsvoorzieningen;
- g. de wijze waarop persoonsgegevens mogen worden gebruikt en worden verwerkt en beschermd;
- h. de wijze van bekostiging van het speciaal basisonderwijs en speciaal onderwijs.

Het ondersteuningsplan is elk schooljaar uitgewerkt in activiteitenplannen waarin de doelstellingen worden geconcretiseerd en in activiteiten (soms projecten) zijn uitgeschreven. De opbrengsten verwerken we elk jaar direct in het ondersteuningsplan, waardoor de informatie altijd actueel is. De doelstellingen voor vier jaar schuiven ook mee, waardoor er altijd sprake is van een langetermijnbeleid met een concreet uitgewerkt eerste jaar. Iedere vier jaar wordt het ondersteuningsplan vastgesteld volgens het wettelijke kader. Het samenwerkingsverband stuurt voor 1 mei, voorafgaand aan de periode waarop het betrekking heeft, het ondersteuningsplan naar de onderwijsinspectie.

Het ondersteuningsplan als fundament voor stelsel en kwaliteit van onderwijs!

2 Elf schoolbesturen: korte karakteristieken

Het samenwerkingsverband wordt gevormd door schoolbesturen. In ons geval zijn dat er elf van heel verschillende omvang. Hieronder geven we een korte karakteristiek van elk bestuur. Het blijft van belang te weten waar we eerder startten en met wie we nu samenwerken; we hebben samen een belangrijke opdracht te verwerklijken in een krachtig regio-specifiek stelsel.

2.1 Stichting Sarkon

Stichting Sarkon is in 2001 ontstaan uit een fusie van een interconfessioneel en zes katholieke schoolbesturen. In 2002 sloot de H. Henricus zich bij Sarkon aan en in 2011 volgden de Jozefschool op Texel, de Marinx in 't Veld en de Sint Antoniuschool te Nieuwe Niedorp. Sarkon telt nu 19 basisscholen met ruim 4.500 leerlingen. De scholen liggen verspreid over het hele werkgebied van het samenwerkingsverband. Stichting Sarkon beheert de Eureka-locatie van het samenwerkingsverband in Julianadorp.

Het bestuurskantoor is gevestigd in Den Helder.

2.2 Stichting Surplus

Stichting Surplus is een collectief van 25 scholen voor openbaar (speciaal) primair onderwijs in de gemeenten Schagen en Hollands Kroon. Deze scholen werken intensief samen. Surplus betekent meer. Surplus is opgericht in 2004. Surplus telt ongeveer 3700 leerlingen.

In augustus 2017 werd met de Stichtingen Kopwerk en Schooltij een gezamenlijk stafkantoor in Anna Paulowna ingericht.

Stichting Surplus vertegenwoordigt in het samenwerkingsverband eveneens de Stichting Samenwerkingscholen Kop van Noord-Holland die één basisschool beheert.

De Stichting draagt uitvoeringsverantwoordelijkheid voor SBO 'De Tender' en de nieuwkomerslocatie te Middenmeer.

2.3 Stichting Kopwerk

Stichting Kopwerk ontstond in 2002 als fusieorganisatie van christelijke scholen. Inmiddels stuurt Stichting Kopwerk, verspreid over het hele werkgebied van het samenwerkingsverband, 14 scholen aan van de eigen stichting en 5 van de Stichting Schooltij. Bovendien beschikt zij over vijf scholen in West-Friesland. De scholen staan in het hele werkgebied van de Kop van Noord-Holland. Stichting Kopwerk is per 1 maart 2016 een personele unie aangegaan met de Stichting Schooltij. Met de stichting Surplus zijn belangrijke stappen gezet naar een intensieve samenwerking op bestuurs- en stafniveau. Sinds augustus 2017 hebben de stichtingen Surplus en Kopwerk/Schooltij een gezamenlijk stafkantoor in Anna Paulowna ingericht. Kopwerk is verantwoordelijk voor de kleine COK-locatie op Texel.

2.4 Stichting Meerwerf

Stichting Meerwerf Basisscholen is een overzichtelijke organisatie van openbare basisscholen. De zeven scholen, verspreid over 10 leslocaties, bevinden zich alle binnen de gemeentegrenzen van Den Helder en tellen samen bijna 1.500 leerlingen. Een van de schoollocaties is Villa Kakelbont. Deze locatie is specifiek gericht op het onderwijs aan nieuwkomers en kent een AZC- en COK-afdeling. Het bestuur is gehuisvest in een bestuurskantoor in Den Helder, samen met enkele andere schoolbesturen.

2.5 Stichting Blosse - Onderwijs

Stichting Blosse-Onderwijs (voorheen Flore) beschikt in het werkgebied van het samenwerkingsverband over 3 scholen waarop samen ruim 800 leerlingen zitten. In totaal heeft de stichting ruim 7000 leerlingen onder haar hoede verspreid over 28 scholen in meerdere samenwerkingsverbanden waarvan dat van Noord-Kennemerland de kern vormt.

2.6 Stichting Schooltij

Stichting Schooltij is een kleine stichting voor openbaar en algemeen bijzonder primair onderwijs op Texel. Zij bestaat sinds 1 januari 2009 als zelfstandige stichting en is op 1 maart 2016 een personele unie aangegaan met de stichting Kopwerk. Zij bestaat uit vijf dorpsscholen, verspreid over het eiland Texel, die samen 446 leerlingen tellen.

2.7 De Stichting Algemeen Basisonderwijs Comenius

De Stichting Algemeen Basisonderwijs Comenius is het bevoegd gezag van de Algemene Basisschool Comenius (169 leerlingen), gevestigd in Den Helder op een gezamenlijke bestuur locatie.

2.8 De schoolvereniging LEV-WN

De schoolvereniging LEV-WN heeft in 25 plaatsen scholen met dezelfde grondslag en identiteit. De meest noordelijke school ('Lichtlijn'; 107 II.) ligt in Den Helder en de meest zuidelijke school ligt in de gemeente Terneuzen. Het bestuurskantoor is gevestigd in Alphen aan de Rijn.

2.9 Stichting Samenwerkingschool

Stichting Samenwerkingschool verzorgt het speciaal basisonderwijs voor jongeren tussen de 4 en 12 jaar in Den Helder en op Texel. In Den Helder beschikt zij over een school voor ZMLK en twee scholen voor voortgezet onderwijs: een Praktijkschool en een VSO-school).

De drie scholen die deel uitmaken van het samenwerkingsverband beschikken samen over 215 leerlingen. Het bestuurskantoor dat betrokken is, wordt gedeeld met enkele andere schoolbesturen.

2.10 Stichting Heliomare Onderwijs

Stichting Heliomare Onderwijs ondersteunt kinderen/jongeren met een lichamelijke of meervoudige beperking, een verstandelijke beperking, een chronische ziekte, een autismespectrumstoornis of niet-aangeboren hersenletsel, zodat zij zo zelfstandig en onafhankelijk mogelijk kunnen leven.

Op 1 oktober 2017 volgen 36 leerlingen onderwijs op één van de locaties van de stichting. De stichting is gevestigd in Wijk aan Zee.

2.11 Stichting Aloysius

In het Samenwerkingsverband Kop van Noord-Holland exploiteert de Stichting vrijwel vanaf de invoering van Passend Onderwijs een school voor ZMOK in zowel Den Helder als Schagen.

Samen gaat het, inclusief de leerlingen op enkele andere locaties, om 124 leerlingen op een landelijk totaal van meer dan 3500.

Het bevoegd gezag wordt uitgeoefend door een eenhoofdig College van bestuur en een Raad van Toezicht. Het regio-bestuurskantoor is gevestigd in Alkmaar.

3 Missie en visie van het samenwerkingsverband

3.1 'Elk kind een passende onderwijsplek!'

Dát blijft de missie van het samenwerkingsverband passend onderwijs Kop van Noord-Holland. Samen aan het werk voor succesvolle leerlingen. Leerlingen die zich veilig en gerespecteerd voelen en met optimale prestaties uit het onderwijs komen, ook als ze extra ondersteuning nodig hebben.

Bij de uitwerking van haar missie en visie en de activiteiten die in dit ondersteuningsplan staan beschreven, houdt het samenwerkingsverband vanzelfsprekend rekening met belangrijke omgevingsfactoren als de gegroeide verantwoordelijkheid van de gemeenten in het kader van de Jeugdwet.

Het samenwerkingsverband kent een speelveld waarop sprake is van een terugloop in leerlingenaantallen en daarmee samenhangende krimpende financiën. Dat heeft tot nu toe niet belemmerd dat voor kinderen een juiste ondersteuning kon worden aangeboden; mogelijkheden zijn eerder verbreed en uitgebreid en krijgen permanente aandacht.

We houden ons aan een aantal heldere uitspraken over kinderen, ouders, scholen en het samenwerkingsverband, die we hieronder weergeven.

Onze kinderen

In de Kop van Noord-Holland:

- houden wij vrijwel alle kinderen in de regio: wij bieden kinderen samen thuis nabij onderwijs aan als het kan, en waar nodig zorgen we voor een specifiek aanbod van tijdelijke of langduriger aard.
- mag elk kind er zijn: wij zorgen er voor dat elk kind op de juiste plek terecht komt, die plek waar het kind passend onderwijs ontvangt.
- is er voor elk kind een plek op een school.

Onze ouders

In de Kop van Noord-Holland:

- zoeken wij samen met ouders van leerlingen naar de beste onderwijsplek voor hun kind.
- zijn ouders tevreden over de kwaliteit van het onderwijs in het algemeen en tevreden over de ondersteuning van hun kind in het bijzonder.

Onze scholen

In de Kop van Noord-Holland versterken we de kwaliteit van ons primaire proces door:

- te investeren in actuele brede kennis en vaardigheden van leerkrachten op het gebied van passend onderwijs
- te investeren in de kwaliteit van het onderwijs voor leerlingen met extra ondersteuningsbehoeften, waardoor we een beperkt beroep doen op onze aparte onderwijsvoorzieningen.
- het vormen van professionele scholengroepen (leergemeenschappen) Passend Onderwijs.

Ons samenwerkingsverband

In de Kop van Noord-Holland:

- werken wij op het gebied van passend onderwijs samen zodra dat kan!
- zorgen we voor een beperkte administratieve last en zetten we budgetten doelgericht in.
- werken wij binnen het samenwerkingsverband met meetbare doelen en maken wij resultaten zichtbaar.

3.2 Doelstellingen van het samenwerkingsverband

Onze missie leidt naar zeven doelstellingen:

1. Het bieden van een dekkend onderwijsnetwerk voor alle leerlingen.
2. Het verder ontwikkelen en faciliteren van goed onderwijs op de scholen.
3. Het ondersteunen van ouders bij het vinden van een goede onderwijsplek voor hun kind.
4. Het stimuleren van vergaande samenwerking tussen scholen.
5. Het efficiënt en transparant inzetten van middelen dicht op de werkvloer met een continuïteitsgarantie tegen een achtergrond van krimp van het leerlingenaantal en een mogelijke toename van het speciaal (basis) onderwijs.
6. Het realiseren van een goede samenwerking met onze gemeenten en onderwijs- en zorgpartners.
7. De percentuele deelname aan voorzieningen voor speciaal- en speciaal basisonderwijs tenminste handhaven op het niveau van 1 oktober 2013.

3.3 Begrippenkader; inrichting en kwaliteit onderscheiden

De concrete uitwerking van passend onderwijs vraagt om een helder begrippenkader. We maken daarin een onderscheid in de herziening van het onderwijsstelsel en de kwaliteit van het onderwijs.

Bij de *inrichting* van het nieuwe stelsel spelen samenwerkingsverbanden een centrale rol. Hoewel het de schoolbesturen zijn die formeel vanaf 1 augustus 2014 een 'zorgplicht' kregen, zorgen zij samen voor een vrijwel dekkend onderwijsaanbod in het eigen gebied van het samenwerkingsverband. Samen zijn zij verantwoordelijk voor de toewijzing van extra onderwijsondersteuning. Samen zorgen zij dat die op een transparante, deskundige en efficiënte wijze verloopt. Dat zijn kenmerken, waaraan het samenwerkingsverband een eigen invulling mag geven, binnen het door de rijksoverheid jaarlijks vast te stellen budget.

De samenwerkingsverbanden bestaan uit schoolbesturen voor regulier basisonderwijs, speciaal basisonderwijs en speciaal onderwijs. Regulier basisonderwijs en speciaal basisonderwijs kenden al een langdurige en succesvolle samenwerking in de verbanden 'Weer samen naar school'.

Het speciaal onderwijs maakt daar nu ook deel van uit, zodat één netwerk ontstaan is, dat zorgt voor een passend onderwijsaanbod voor alle kinderen in de regio van het samenwerkingsverband. Alleen de leerlingen die aangewezen zijn op scholen/voorzieningen voor doven en blinden en de voorzieningen voor ernstige spraak- en taalstoornissen maken er geen direct deel van uit. Wel is er de mogelijkheid van ambulante begeleiding.

In het werkgebied van het samenwerkingsverband functioneert een instelling voor cluster 2 onderwijs deel uitmakend van de stichting Viertaal: de Burgemeester De Wilde-school in Schagen, waarmee concrete werkafspraken zijn gemaakt.

Samenwerkingsverbanden beschikken over veel ruimte bij de invulling van hun opdracht. Voor de toewijzing van extra ondersteuningsmiddelen zijn er geen landelijke criteria meer. Die zijn vervangen door een redelijk open referentiekader dat helpt de inrichting van de extra ondersteuning aan leerlingen vorm te geven. Dat vraagt ook om een goede afstemming met jeugdzorg (instellingen) en jeugdbeleid (gemeenten).

De *kwaliteit* van het onderwijs is direct verbonden met de kwaliteit en vaardigheid van de leerkracht die dat geeft. Onderwijs dat rekening houdt met de verschillen tussen leerlingen en daar instructie en inhoud op afstemt. Van leerkrachten wordt veel gevraagd en samenwerkingsverbanden kunnen, naast de ondersteuning en facilitering door het eigen schoolbestuur, leerkrachten faciliteren om hun verantwoordelijkheid jegens leerlingen die extra ondersteuning vragen, waar te maken. Dat vraagt van elke school een helder en bondig ondersteuningsprofiel waarin de mogelijkheden van de school zijn aangegeven; een levend document dat van tijd tot tijd om aanpassing vraagt en waarvoor het samenwerkingsverband een modelbeschrijving aanreikt.

De onderwijsinspectie houdt naast toezicht op de basiskwaliteit van de scholen ook toezicht op de wijze waarop het samenwerkingsverband haar verantwoordelijkheid weet waar te maken.

Bij de uitwerking van passend onderwijs sluiten we aan bij de door ons geformuleerde doelen. Daarin zijn de diverse niveaus die de wet aanreikt herkenbaar verwerkt.

3.4 Werken in scholengroepen: inrichting en kwaliteit verbinden

De opdracht die passend onderwijs ons geeft vraagt om meer dan afstemming. Passend onderwijs vraagt om een transparante samenwerking van scholen in overzichtelijke, natuurlijke regio's. Samen kun je sterk genoeg zijn om een breed en kwalitatief hoog aanbod te realiseren, zodat er voor vrijwel alle leerlingen sprake is van thuisnabij onderwijs. Het samenwerkingsverband heeft negen scholengroepen voor regulier onderwijs geformeerd, die met elkaar in hun gebied zorgen voor een vrijwel sluitend aanbod passend onderwijs. Scholengroepen zijn daarmee bestuur-doorbrekend samengesteld. Een tiende groep wordt gevormd door het speciaal (basis) onderwijs.

Het samenwerkingsverband kiest voor deze aanpak, omdat zij er van overtuigd is, dat in het onderwijs samenwerken tot betere resultaten van leerlingen en scholen leidt, dan elkaar als concurrenten op een krimpende markt tegemoet te treden.

Voor niet elk kind is een goede oplossing in de eigen scholengroep mogelijk. Niet elke scholengroep kan beschikken over alle voorzieningen, omdat de bevolkingsdichtheid in de Kop van Noord-Holland te beperkt is en de deelname aan de voorzieningen onder het landelijk gemiddelde ligt. Dat laatste betekent dat scholen al in veel vragen kunnen voorzien en tegelijkertijd dat voorzieningen voor speciale opvang slechts op enkele plekken gerealiseerd kunnen worden.

We verwachten dat door de scholengroepen het toegenomen beroep op speciale voorzieningen kan worden omgebogen en weer kan worden teruggebracht naar het eerdere lagere niveau (2013). Het samenwerkingsverband wil haar scholen daarin ondersteunen, door de ter beschikking staande middelen zo dicht mogelijk op de werkvloer in te zetten. Het ondersteuningsplan geeft daar de onderbouwing voor.

In het ondersteuningsplan zelf zijn de ondersteuningsprofielen van de verschillende scholen en het daaruit afgeleide profiel van de scholengroep niet opgenomen.

De profielen zijn toegankelijk, ook voor ouders, via het openbare gedeelte van de website van het samenwerkingsverband (www.swvkopvannoordholland.nl), zodat iedereen zich op de hoogte kan stellen van de mogelijkheden van het primair onderwijs in de scholengroepen (basiskwaliteit, basisondersteuning en extra ondersteuning) en de beschikbaarheid van eventuele speciale voorzieningen (diepteondersteuning) in de regio. In het profiel is het oordeel van de onderwijsinspectie over de ondersteuning die geboden kan worden eveneens vermeld alsmede mogelijke en gewenste verbeterpunten.

3.5 Basiskwaliteit

Het garanderen van een voldoende, goede of excellente basiskwaliteit is de verantwoordelijkheid van het *schoolbestuur*. Dat stelt zo nodig extra middelen beschikbaar wanneer een school onvoldoende basiskwaliteit levert en maakt resultaatgerichte afspraken met de directie van de school.

Het bestuur evalueert regelmatig de ontwikkelingen op haar scholen en voert functioneringsgesprekken met haar directies. Over de ontwikkelingen op haar scholen heeft het bestuur met enige regelmaat contact met de onderwijsinspectie.

Het samenwerkingsverband gaat ervan uit, dat elke school over een basisarrangement van de onderwijsinspectie beschikt. In die gevallen dat daar geen sprake van is, is daar door het betreffende schoolbestuur melding van gemaakt in het samenwerkingsverband en is verantwoord welke stappen worden genomen om het basisarrangement op zo kort mogelijke termijn weer te verwerven.

Het is de taak van de *school* te zorgen voor tenminste een voldoende basiskwaliteit afgemeten aan het toezichtkader dat door de onderwijsinspectie wordt gehanteerd. Directie en leraren zijn er voor verantwoordelijk, dat er in de groepen en in de schoolorganisatie op de door de inspectie gehanteerde kwaliteitsaspecten een voldoende basiskwaliteit wordt gerealiseerd.

Scholengroepen zijn gebaat bij een zo hoog mogelijke kwaliteit van het onderwijsaanbod in de aan hen toegewezen regio. In dat verband is het aan hen om, indien gewenst, afspraken te maken over mogelijke intervisie, consultatie, visitatie, scholing e.d. gericht op de ontwikkeling van de basiskwaliteit van de scholengroep. Het is overigens van belang om in dit verband rekening te houden met en af te stemmen op mogelijke initiatieven van in de betreffende regio werkzame schoolbesturen.

Het bij elkaar op de werkvloer kijken vraagt om een open houding, vertrouwen en het willen leren van elkaars ervaringen. Daar kan enige tijd mee gemoeid zijn. Echter, een professionele organisatie vraagt om een professionele instelling gericht op de ontwikkeling en verbetering van de eigen vaardigheden. Zo lang de mogelijkheden nog te beperkt zijn om een en ander in voldoende mate te realiseren, kan de scholengroep terugvallen op de school specifieke oordeel van de onderwijsinspectie over tenminste:

- Het gebruik van een samenhangend systeem van genormeerde instrumenten en procedures voor het volgen van de prestaties en de ontwikkelingen van de leerlingen.
- Het door leraren systematisch volgen en analyseren van de voortgang in ontwikkeling van leerlingen (handelingsgericht werken; groeidocument).
- Het op basis van een analyse van verzamelde gegevens door de leraar/school tijdig bepalen van de aard van de ondersteuning voor leerlingen die extra ondersteuning vragen.
- Het planmatig uitvoeren van ondersteuning.
- Het regelmatig evalueren van de effecten van de ondersteuning.

Het samenwerkingsverband nodigt de scholengroepen uit een gedeelte van hun door het Samenwerkingsverband ter beschikking gestelde budget in te zetten op gezamenlijke inhoudelijke ontwikkelingen om langs die weg hun basiskwaliteit te vergroten.

4 Het bieden van een dekkend onderwijsnetwerk voor alle leerlingen

Een belangrijke opgave van het samenwerkingsverband is het bieden van een dekkend onderwijsnetwerk in haar regio. Dat betekent dat zij er op gericht is voor alle leerlingen uit het werkgebied passend onderwijs aan te kunnen bieden; zo mogelijk in het regulier onderwijs en waar nodig op speciale voorzieningen. Het samenwerkingsverband Kop van Noord-Holland kent dat netwerk en breidt dat waar nodig nog uit, al of niet in samenwerking met aangrenzende samenwerkingsverbanden.

Het samenwerkingsverband beschikt op 1 augustus 2018 in haar regio over vijf soorten voorzieningen:

- Drie locaties voor speciaal basisonderwijs: Texel, Den Helder en Schagen.
- Twee locaties voor Jonge Risicoleerlingen: Den Helder en Schagen.
- Drie locaties voor speciaal onderwijs: Julianadorp (ZMLK), Den Helder (ZMOK), Schagen (ZMOK).
- Eén locatie voor een plusvoorziening voor hoogbegaafden: Julianadorp.
- Drie locaties voor de opvang van niet-Nederlandssprekende leerlingen: Den Helder, Middenmeer en Texel.
- Eén voorziening voor cluster 2 leerlingen (Viertaal) te Schagen.

De laatste voorziening valt niet onder de directe verantwoordelijkheid van het samenwerkingsverband en valt buiten de in deze paragraaf vermelde afspraken.

4.1 Voorzieningen speciaal basisonderwijs

De drie voorzieningen voor speciaal basisonderwijs ontvangen van de rijksoverheid directe financiering voor 2 % van de leerlingen. Het aantal wordt vastgesteld op basis van de telling per 1 oktober in het vorige schooljaar (t-1). Het leerlingenaantal op de scholen voor speciaal basisonderwijs bevindt zich al enkele jaren onder de 2% maar kent de laatste twee jaren een lichte stijging. De scholen ontvangen strikt genomen meer ondersteuningsmiddelen dan op basis van het actuele leerlingenaantal noodzakelijk is.

Het samenwerkingsverband kiest ervoor om deze middelen ter beschikking van de scholen te laten en voorkomt daarmee dat er in de loop van het jaar wachtlijsten kunnen ontstaan. Twee scholen (Kompas Den Helder en Tender Schagen) richten aan het begin van het schooljaar als tegenprestatie elk een extra groep in, boven het aantal groepen dat er op basis van het leerlingenaantal (t-1) al is.

Plaatsing is, na de afgifte van een toelaatbaarheidsverklaring (TLV) door de Commissie Toewijzing Onderwijsvoorzieningen (CTO) en in overleg met de ouders vrijwel altijd direct mogelijk. In de afgelopen vijftien jaar is het samenwerkingsverband gevrijwaard gebleven van wachtlijsten en dus wachttijden.

Voor de bekostiging van de extra groepen is met de beide schoolbesturen het volgende afgesproken:

1. Het samenwerkingsverband stelt voor vijftien leerlingen basisbekostiging en ondersteuningsbekostiging beschikbaar op grond van de door de rijksoverheid (DUO) gehanteerde gegevens.
2. Op het aldus vastgestelde bedrag wordt de door de school ontvangen ondersteuningsbekostiging voor de leerlingen (2%) boven het werkelijke aantal op de teldatum (t-1), in mindering gebracht.
3. Wanneer de onder twee uitgevoerde berekening een negatief saldo oplevert wordt dit saldo door het samenwerkingsverband in rekening gebracht bij het betreffende schoolbestuur.
4. Wanneer sprake is van een positief saldo dan betaalt het SWV dat bedrag uit aan het schoolbestuur.

Voor de opvang van jonge risicoleerlingen (JRK) reserveert het samenwerkingsverband voor zowel De Tender in Schagen als De Kompas in Den Helder een bedrag van maximaal € 37.500,- voor de bekostiging van een extra onderwijsassistent die ingezet wordt in de groep voor Jonge Risico Leerlingen.

De voorziening voor speciaal basisonderwijs (Kompaschool) in de gemeente Texel krijgt op een andere wijze een extra bijdrage van het samenwerkingsverband. Omdat het aantal leerlingen te laag ligt (20 tot 25 II.) om een sluitende exploitatie mogelijk te maken, ontvangt het schoolbestuur aanvullende financiering van zowel de gemeente Texel als het samenwerkingsverband. De bijdrage van het samenwerkingsverband wordt verstrekt op basis van een door het schoolbestuur ingediende begroting en kent een maximum van € 20.000,-. De Texelse Kompaschool kent een verbrede toelating van leerlingen met een ZMOK of ZMLK-indicatie.

Voor leerlingen die ondanks hun plaatsing op het speciaal basisonderwijs een vorm van extra ondersteuning nodig hebben om aan hun totale onderwijsbehoeften te kunnen voldoen kunnen de drie scholen een

onderwijsarrangement aanvragen bij de CTO. Het samenwerkingsverband reserveert daarvoor een apart budget.

Het vervoer naar de verschillende voorzieningen voor speciaal basisonderwijs is en blijft wettelijk ondergebracht bij de gemeenten.

Investering speciaal basisonderwijs: € 296.500,-

Investering arrangementen speciaal basisonderwijs: € 30.000,-

4.2 Voorzieningen speciaal onderwijs

Kinderen met ernstige gedragsproblematiek kunnen in het samenwerkingsverband op twee locaties opgevangen worden. In Den Helder exploiteert de Stichting Aloysius de ZMOK-school 'De Pionier', gehuisvest in hetzelfde gebouw als de speciale basisschool De Kompas. In Schagen maakt de Antoniussschool (ZMOK; Stichting Aloysius) deel uit van het in ontwikkeling zijnde IKC+.

De bekostiging van de voorzieningen vindt direct plaats door de rijksoverheid (DUO) en wordt vooraf in mindering gebracht op het budget van het samenwerkingsverband. Deze prikkel om kinderen zoveel mogelijk op te vangen in het regulier of speciaal basisonderwijs is bewust ingebouwd.

Het samenwerkingsverband heeft met de St. Aloysius afspraken gemaakt om, na de afgifte van een toelaatbaarheidsverklaring door de CTO, voor directe plaatsing te kunnen zorgen.

Voor de opvang van Zeer Moeilijk Lerende Kinderen (ZMLK) beschikt het samenwerkingsverband over één, in de regio gelegen locatie: 'De Meerpaal' te Nieuw Den Helder. Ook deze school ontvangt haar middelen direct van de rijksoverheid (DUO). Het leerlingenaantal van De Meerpaal is redelijk stabiel.

Plaatsingsproblematiek heeft zich gedurende een reeks van jaren niet voorgedaan.

Een tweede, echter bredere cluster 3 voorziening is mytylschool 'De Ruimte' te Bergen. Het aantal leerlingen dat gebruik maakt van deze voorziening vertoont in de laatste jaren ook een licht dalende tendens. Naast de wettelijke middelen, die de school op basis van het leerlingenaantal, direct ontvangt van de rijksoverheid is aanvullende bekostiging noodzakelijk voor leerlingen in de zwaarste categorie. Deze aanvullende gelimiteerde financiering vindt sinds 1 augustus 2015 door de rijksoverheid plaats op basis van een vaste aftrek van het budget van de samenwerkingsverbanden.

Investering afdracht speciaal onderwijs: € 2.416.600,-

4.3 Groeibekostiging

Het SWV heeft rekening te houden met de zgn. Groeibekostiging in het Speciaal Onderwijs. Deze regeling geldt eveneens voor het speciaal basisonderwijs maar is door het SWV ondervangen door het (mede) financieren van een extra groep op De Kompasschool (DH) en de Tender in Schagen.

Groeibekostiging houdt in dat 1 februari als wettelijke tweede teldatum is vastgelegd aan de hand waarvan per 1 augustus daaropvolgend de stijging van het leerlingenaantal t.o.v. voorgaande 1 oktober (t-1) wordt bepaald. De bekostiging van deze extra leerlingen is verwerkt in de begroting. Het samenwerkingsverband baseert zich op de door de rijksoverheid verstrekte gegevens (Kijkglazen) en stemt die af met de betrokken schoolbesturen. Overdracht van middelen vindt plaats via de door het samenwerkingsverband gefaciliteerde maandbetalingen.

Investering Groeibekostiging speciaal onderwijs: € 60.000,-

4.4 Plusvoorziening voor uitdagend onderwijs

In haar Eureka-voorziening te Julianadorp biedt het samenwerkingsverband Uitdagend Onderwijs aan hoogbegaafde leerlingen van wie de onderwijsbehoeften de mogelijkheden van de reguliere basisschool overstijgen. Dan kan bij de basisschool handelingsverlegenheid ontstaan en het sociaal welbevinden van de leerling onder druk komen, zich uitend in o.a. onderpresteren, niet meer naar school willen gaan en lichamelijke klachten. In deze plusvoorziening ontvangen hoogbegaafde leerlingen fulltime specialistisch onderwijs.

Het bevoegd gezag van een basisschool kan een leerling, in overleg met de ouders aanmelden bij de CTO, die op grond van het dossier, waarin opgenomen, een onder regie van het samenwerkingsverband, valide psychodiagnostisch onderzoek, beslist over een toekenningsbesluit tot de voorziening.

Drie van de vier gemeenten faciliteren, door de regeling voor leerlingenvervoer, ook voor deze groep leerlingen open te stellen. De gemeente Den Helder kent voor deze voorziening geen regeling en heeft via jurisprudentie de juistheid van haar beleid laten vaststellen.

De gemeenten passen de regeling voor leerlingenvervoer toe op al of niet tijdelijke voorzieningen voor dagonderwijs die het samenwerkingsverband inricht.

Investering Plusvoorziening 18-19: € 204.178,-

4.5 Plusklassen

Naast de Plusvoorziening heeft het samenwerkingsverband op vijf locaties Plusklassen ingericht voor leerlingen die daar wekelijks, gedurende een dagdeel, een extra onderwijsaanbod krijgen.

- Schagen basisschool 'De Ark'
- Den Helder basisschool 'De Kluff'
- Middenmeer basisschool 'Titus Brandsma'
- Texel basisschool 'J.P. Thijsse'
- Warmenhuizen brede school 'De Hoge Ven'

Een verzoek voor een plusklas-arrangement gaat uit van het Ondersteuningsteam (OT) van de school en is gericht aan het Ondersteuningsteam Scholengroep (OTG) van de eigen scholengroep. Bij de besluitvorming van het OTG betreft zij een deskundige op het gebied van hoogbegaafdheid uit de door het samenwerkingsverband ter beschikking gestelde deskundigen.

De investering van het samenwerkingsverband betreft vooral de loonkosten van de gedetacheerde medewerkers die bij verschillende schoolbesturen in dienst zijn en een beperkt budget voor materialen e.d.

Investering plusklassen 18-19: € 150.000,-

4.6 Opvang niet-Nederlands sprekenden

Opvang van niet-Nederlandssprekende leerlingen kan plaatsvinden op de Centrale Opvang Klas (COK-locatie) 'Villa Kakelbont' in Den Helder.

Een rijksregeling voorziet in de opvang van leerlingen die niet al langer dan twee jaar in Nederland verblijven. Ouders kunnen zelf hun kind direct aanmelden bij deze opvang.

De vier gemeenten voorzien in een regeling voor vervoer van deze groep leerlingen.

Per 1 januari 2016 is gestart met een COK voor nieuwkomers in Middenmeer verbonden aan basisschool 'De Peppel'. Deze voorziening is o.m. gericht op de kinderen van ouders die werkzaam zijn in de explosief gegroeide tuinbouw in deze regio en voor het merendeel afkomstig uit Oost-Europa. Daarnaast kunnen kinderen uit gezinnen van zgn. statushouders in deze locatie tijdelijk een plek krijgen. Naast beschikbare rijksmiddelen investeert het samenwerkingsverband indien nodig ook zelf in deze voorziening.

Op Texel is in september 2016 gestart met een opvanggroep op basisschool 'De Fontein'. Wanneer deze 'Elmer' minder dan vier leerlingen telt en er geen zicht is op groei valt het samenwerkingsverband terug op de locatie 'Villa Kakelbont' in Den Helder.

Het samenwerkingsverband heeft een beleidsnotitie NT-2 vastgesteld.

Investering Opvang niet-Nederlands sprekenden 18-19: € 60.000,-

4.7 Auditief en/of communicatief beperkte leerlingen (doof/SH/TOS)

De stichting Viertaal biedt in de regio Noord-Holland Noord ambulante begeleiding en op diverse locaties Cluster 2 onderwijs aan. De hoofdvestiging voor het speciaal onderwijs, de Burgemeester De Wildeschool, is gehuisvest in de gemeente Schagen. In de ambulante begeleiding spreekt men van arrangementen op maat. Deze zijn gerelateerd aan de ernst van de stoornis en de onderwijsbehoeften van de leerlingen enerzijds en aan de ondersteuningsbehoefte van de scholen anderzijds.

Bij plaatsing in het speciaal onderwijs cluster 2 spreken we van intensief (diepte-ondersteuning).

4.8 Zorgboerderijen

Het is voor het samenwerkingsverband van belang contacten te houden met een aantal zorgboerderijen in haar regio, die samen een 'dekkend netwerk' vormen. Vooral in het kader van onderwijs-zorgarrangementen, o.a. in het voorkomen van thuiszitten, zijn dergelijke voorzieningen voor ons van belang. In de eerste periode

van vier jaar is enige ervaring opgedaan met een dergelijke plaatsing van leerlingen die echter nog om een verdere uitbouw vraagt. De voorzitter van de CTO en de coördinator rekenen dit tot hun taak, mede omdat zij door het samenwerkingsverband met doorzettingsmacht zijn belast.

4.9 IKC+ ontwikkeling

Het samenwerkingsverband wil op drie locaties, die in belangrijke mate samenvallen met de huidige sbao-locaties, IKC+-ontwikkeling (regulier- speciaal basisonderwijs, speciaal onderwijs, peutervoorzieningen en kinderopvang) stimuleren. Een belangrijke rol is daarbij weggelegd voor de betrokken schoolbesturen en portefeuillehouder en coördinator van het samenwerkingsverband.

IKC+-ontwikkeling is van belang om te kunnen gaan beschikken over meer flexibele voorzieningen voor leerlingen met speciale onderwijsbehoeften. Nu is dat vanuit de historie en op basis van wetgeving, ondergebracht in aparte, doorgaans autonome 'instituten', Het SWV wil in een IKC+ deze scheiding doorbreken, waardoor langere en kortere trajecten naast elkaar kunnen bestaan. Kinderen blijven op die manier in eenzelfde veel meer geïntegreerde leeromgeving, die het voor hen ook mogelijk maakt niet van school te hoeven wisselen. Zo kan een vorm van hybride onderwijs ontstaan.

Het samenwerkingsverband wil aan het einde van de periode 18-22 tenminste één volwaardig IKC+ gerealiseerd hebben.

Het samenwerkingsverband is, door een intentieverklaring, betrokken bij de verdere ontwikkeling van het IKC+ in Schagen op de locatie Waldervaart. Er is sprake geweest van een beperkte financiële betrokkenheid in de periode 2014-2018.

Op basis van een in 2015 uitgevoerd verkennend onderzoek lijkt er in Den Helder een stevige basis voor IKC+-ontwikkeling te zijn. Vanaf begin 2018 investeert het SWV op bescheiden wijze in het contact met het ODC door middel van het beschikbaar stellen van AB-uren vanuit het contract met de Stichting Samenwerkingschool.

Op Texel is sprake van groeiende contacten en samenwerking op de locatie waar 'De Kompasschool' gevestigd is. De ontwikkeling van een IKC+ is nauw verbonden met de bredere aanpak van het onderwijs waar schoolbesturen en gemeente zich op richten, te weten het Onderwijs Centrum Texel.

Een door het SWV opgesteld procesplan geeft koers aan de ontwikkelingen op de drie locaties.

Investering IKC-ontwikkeling 18-19: € 15.000,-

5 Ontwikkelen en faciliteren van goed onderwijs op de scholen

5.1 Het schoolondersteuningsprofiel (SOP)

Het samenwerkingsverband hecht aan een zo hoog mogelijke basiskwaliteit van haar scholen om zo thuisnabij onderwijs mogelijk te maken. Aan het begin van 2018 beschikken alle scholen over een basisarrangement van de Onderwijsinspectie, hetgeen een goed uitgangspunt is voor verdere ontwikkeling. Het samenwerkingsverband heeft afspraken gemaakt over een geheel van preventieve en licht curatieve interventies die binnen de ondersteuningsstructuur van de school planmatig en op een overeengekomen kwaliteitsniveau worden uitgevoerd. De daarmee samenhangende financiële afspraken zijn vastgelegd in het activiteitenplan van het betreffende schooljaar. Het samenwerkingsverband investeert in deze basisondersteuning om die op een zo hoog mogelijk niveau te houden of te brengen.

Kenmerkend voor basisondersteuning/kwaliteit in ons samenwerkingsverband is:

- De beschikbaarheid van een voorziening voor interne begeleiding.
- Een structureel overleg met voorschoolse instellingen in het kader van een warme overdracht.
- Het functioneren van een school-gebonden ondersteuningsteam (OT).
- De beschikbaarheid van voldoende formatie die, naast de groepsleerkracht, direct ingezet kan worden voor ondersteuning van individuele leerlingen, waarvoor het reguliere aanbod in onvoldoende mate tegemoetkomt aan hun onderwijsbehoeften.
- De beschikbaarheid van schoolmaatschappelijk werk.
- De beschikbaarheid van orthopedagogische kennis en ervaring.
- De beschikbaarheid van specifieke deskundigheid op diverse inhouden.
- Het hanteren van een privacyreglement.

Naast de investering door het samenwerkingsverband leveren ook de schoolbesturen en gemeenten een belangrijke financiële bijdrage t.b.v. één of meerdere voorzieningen.

Scholen geven in hun SOP aan, welke basiskwaliteit zij kunnen bieden op het gebied van:

- Sociaal emotionele ontwikkeling, waaronder ook de ondersteuning van leerlingen met specifieke leer- of gedragskenmerken.
- Taal/lezen en spelling.
- Rekenen/wiskunde.

Verder is de ondersteuningsstructuur van de school in het SOP vastgelegd, zodat ouders zich daarover een beeld kunnen vormen. Duidelijk is wanneer zij geïnformeerd, geraadpleegd of ingeschakeld worden bij de (onderwijs)ondersteuning van hun kind.

Tenslotte laat het SOP zien welke relevante professionaliserende activiteiten de school heeft ondernomen en welke nog te verwachten zijn.

Hieronder een korte beschrijving van de kenmerkende instrumenten waaraan het samenwerkingsverband een bijdrage levert in het kader van de basiskwaliteit.

5.2 Interne begeleiding

Het samenwerkingsverband faciliteert structureel een belangrijk gedeelte van de functie interne begeleiding op basis van een vaste formule per (speciale) basisschool. De verantwoordelijkheid voor het in voldoende mate faciliteren en inzetten van deze functie ligt bij de schoolbesturen. Over een minimumomvang zijn geen afspraken gemaakt op het niveau van het samenwerkingsverband. Wel verwacht het samenwerkingsverband dat intern begeleiders zo gefaciliteerd zijn, dat zij hun rol in het OT kunnen uitvoeren en de gevraagde deelname aan het OTG of CTO gegarandeerd is. Per schooljaar gaat het om een investering van € 95,- per leerling, waarin opgenomen een faciliteit voor het onderhouden van contact met voorschoolse instellingen, instellingen voor kinderopvang en het voortgezet onderwijs.

Een goede doorgaande lijn draagt bij aan het realiseren van passend onderwijs. Goede overgangen tussen voorschoolse voorzieningen en basisscholen verhogen de kans dat kinderen zich optimaal kunnen ontwikkelen.

Het samenwerkingsverband, heeft sluitende afspraken kunnen maken met de voorschoolse voorzieningen en de basisscholen over de werkwijze bij de overdracht van leerling-gegevens.

De voorschoolse voorzieningen hebben toegang gekregen tot het gesloten gedeelte van de site, waar de benodigde materialen die bij de overdracht gebruikt worden in hun meest recente versie te vinden zijn.

Tenslotte organiseert/faciliteert het samenwerkingsverband bij voldoende belangstelling in samenwerking met de Hogeschool Utrecht elke twee jaar een opleiding Master-SEN in de regio. Daardoor is het voor meer onderwijspersoneel mogelijk deze opleiding te volgen en succesvol af te ronden, mede door een aanzienlijke beperking van de reistijd. Inmiddels liggen twee trajecten achter de rug.

Investering interne begeleiding 18-19: € 1.240.130,-

5.3 Ondersteuningsteam (OT) en Orthopedagogiek

Uitgangspunt is dat iedere school handelingsgericht werkt en zelf of in combinatie met een kleine school, een ondersteuningsteam (OT) heeft. Het OT heeft als kern een directielid, de intern begeleider en een, door het samenwerkingsverband gefaciliteerde orthopedagoog.

Het OT kan, zonder kosten en laagdrempelig experts consulteren die door het samenwerkingsverband zijn gefaciliteerd (zie overzicht externe deskundigen op de website). Inhoudelijke en organisatorische afspraken worden vastgelegd in een handelingsgericht groeidocument, dat ingebracht is door de leerkracht van de betreffende leerling. Het OT maakt zelf afspraken over het beheer daarvan, rekening houdend met het eigen en het privacyreglement van het samenwerkingsverband.

Het OT functioneert als filter naar het ondersteuningsteam op niveau van de scholengroepen: het OTG.

Het samenwerkingsverband maakt het mogelijk en verwacht dat het OT tenminste zesmaal per jaar bijeenkomt, door middelen beschikbaar te stellen voor het faciliteren van de functie interne begeleiding en de deelname door een deskundige orthopedagoog, die medeverantwoordelijk is voor het volgen van de afgesproken procedures.

Het OT kan een arrangement voor extra ondersteuning ter accordering voorleggen aan het OTG van de scholengroep door middel van een door de betrokken orthopedagoog ondertekend groeidocument.

Het samenwerkingsverband stelt orthopedagogische formatie beschikbaar voor de participatie in de Ondersteuningsteams van de scholen. Voor elk OT betreft dat 24 uur (6 bijeenkomsten).

Voor het uitvoeren van observaties, (deel)onderzoek, consultaties e.d. gaat het samenwerkingsverband ervan uit dat de schoolbesturen in voldoende mate orthopedagogische formatie ter beschikking stellen.

In het kader van handelingsgericht werken worden voor de OT-bijeenkomsten ook de leerkracht en de ouders van de leerling uitgenodigd. De laatsten zijn immers al, op uitnodiging van de leerkracht, bij de start van het groeidocument betrokken.

Investering orthopedagogiek OT 18-19: € 168.800,-

5.4 Ondersteuning individuele onderwijsbehoeften

Het samenwerkingsverband stelt vanaf het schooljaar 2016-2017 een aanzienlijk groter deel van haar budget direct beschikbaar aan haar scholen en wil daarmee een bijdrage leveren aan het uitbreiden van de mogelijkheden van basisondersteuning. Scholen kunnen die, binnen de afspraken die gemaakt zijn, onder eigen verantwoordelijkheid vormgeven. Deze werkwijze heeft als belangrijk neveneffect dat de administratieve handelingen die gepaard gaan met het tijdelijk aanstellen van personeel drastisch beperkt worden en in het verlengde daarvan reële banen aan medewerkers kunnen worden geboden, waarin ook sprake is van ruimere mogelijkheden voor persoonlijke ontwikkeling.

De inzet van deze middelen voor ondersteuning van individuele onderwijsbehoeften wordt door de school op transparante wijze verantwoord in haar jaarverslag waarin in ieder geval de omvang van de ingezette ondersteuningsformatie is aangegeven, het aantal groeidocumenten dat opgesteld is en de inzet van de middelen. Daarvoor is een format beschikbaar dat opgesteld is door het voorzittersoverleg van de scholengroepen.

De toekenning van de beschikbare middelen door het samenwerkingsverband aan de scholen/besturen vindt plaats aan de hand van een jaarlijks vast te stellen bedrag op basis van het leerlingenaantal van de school.

Investering Ondersteuningsformatie individuele onderwijsbehoeften 18-19: € 860.730,-

5.5 Schoolmaatschappelijk werk

De voorziening schoolmaatschappelijk werk wordt gefinancierd door gemeenten en het samenwerkingsverband en functioneert als verbindende schakel tussen onderwijs en jeugdzorg in de scholengroep in afstemming met de inmiddels functionerende gemeentelijke wijkteams.

Schoolmaatschappelijk werkers staan met één been in het onderwijs en met het andere in het domein van de jeugdzorg. Zij vangen vanuit beide omgevingen signalen op die, waar dat door hen noodzakelijk geacht wordt, verbonden worden. Aan onderwijszijde resulteert dat doorgaans in een overleg van het OT, aan jeugdzorgzijde in een vergelijkbaar overleg van het wijkteam, waaraan tenminste de schoolmaatschappelijk werker deelneemt en waar nodig ook een deskundige van de school (leerkracht/intern begeleider). Niet altijd is het noodzakelijk een multidisciplinair overleg te organiseren. In dat geval neemt de schoolmaatschappelijk werker in overleg met school en ouders zelf het initiatief voor een korte periode van (basis)ondersteuning van de leerling. Wanneer dat onvoldoende blijkt, schakelt het schoolmaatschappelijk werk door naar een vorm van zwaardere zorg. Schoolmaatschappelijk werk is zo het 'wijkteam' op de school. De formatie schoolmaatschappelijk werk staat ter beschikking aan de scholengroepen en scholen en kan ingezet worden via afspraken, gemaakt in het OT of OTG, en vastgelegd in het groeidocument. De formatie wordt in globale zin, maar niet strikt, verdeeld over de scholengroepen. Het samenwerkingsverband vertrouwt erop dat binnen de afgesproken kaders de professionals van de betrokken instellingen (Stichting De Wering) de beschikbare tijd naar eigen inzicht effectief en efficiënt inzetten en daarover helder rapporteren aan het samenwerkingsverband en de gemeenten. Daarnaast evalueren de scholengroepen jaarlijks de inzet en beschikbaarheid van het schoolmaatschappelijk werk en formuleren aanbevelingen voor mogelijke verbeteringen en aanpassingen. De gemeente Texel kent een eigen voorziening. In het laatste kwartaal van het vorige schooljaar heeft overleg plaatsgevonden met de uitvoeringsorganisatie (Incluzio) van de gemeente Hollands Kroon over de organisatie van het schoolmaatschappelijk werk op de scholen in deze gemeente.

Een overzicht van beschikbare medewerkers is beschikbaar op de website van het SWV.

Investering voorziening schoolmaatschappelijk werk 18-19: € 120.000,-

5.6 Specifieke deskundigen

Het samenwerkingsverband garandeert de beschikbaarheid van een aantal specifieke deskundigen die geconsulteerd kunnen worden door OT en OTG. Een overzicht daarvan is beschikbaar via de website van het samenwerkingsverband en omvat in ieder geval, JRK, hoogbegaafdheid, NT-2, ZMLK, ZMOK en speciaal basisonderwijs (SBAO).

Er vindt geen strikte toedeling van de beschikbare tijd over de scholengroepen plaats. Het samenwerkingsverband gaat er ook hier vanuit, dat er voldoende professionaliteit bij de betrokkenen aanwezig is.

Overeenkomsten in dit verband zijn gesloten met de Stichting Heliomare, de Stichting Samenwerkingsscholen, de Stichting Aloysius en OBD Noordwest.

Specifieke deskundigen kunnen ingeschakeld worden door de scholengroepen voor trainingen en lezingen.

Investering specifieke deskundigen 18-19: € 315.000,-

5.7 Ondersteuning van zieke leerlingen

Een bijzondere vorm van basisondersteuning vormt die van langdurig zieke basisschoolleerlingen. Het consulentchap voor zieke leerlingen voor o.a. de regio Kop van Noord-Holland wordt gefinancierd door de rijksoverheid en is ondergebracht bij OBD Noordwest.

Ouders en school kunnen een zieke leerling aanmelden bij één van de consulenten. Deze verzamelt informatie over het ziektebeeld en het verloop van de ziekte. De consulent start met een overleg op de school met alle betrokkenen om een helder beeld te krijgen van de stand van zaken. Nagegaan wordt welke mogelijke belemmeringen er dreigen te ontstaan in de onderwijsleersituatie. Vervolgens bepalen betrokkenen welke mogelijkheden van ondersteuning in aanmerking komen.

5.8 Ernstige Enkelvoudige Dyslexie

In december 2016 is een overeenkomst afgesloten met de firma Lexima, waarna vanaf januari 2017 direct gestart is met de implementatie van het programma Kurzweil. Het samenwerkingsverband heeft vanaf begin 2017 een cursusaanbod verzorgd voor het leren werken met het programma en licenties verstrekt aan haar basisscholen voor leerlingen die in de eindfase van hun behandeling waren aangekomen of die al afgerond hadden. Na de zomervakantie van dat jaar is bij elke verstrekte licentie een laptop ter beschikking gesteld. De volledige implementatiefase gaat waarschijnlijk doorlopen tot 1 augustus 2019. Doel is een stevige verbinding te realiseren met de door de gemeenten gefinancierde behandelfase van de leerlingen.

Het beheer, onderhoud en vervanging van de hardware (laptops) is de verantwoordelijkheid van de schoolbesturen, die in 2017-2018 ook de distributie voor hun rekening genomen hebben. Het licentiebeheer is in handen van het samenwerkingsverband.

Afspraken en regelingen zijn vastgelegd in het Procesplan Dyslexie dat in te zien is op de website.

Investering EED-dyslexie 18-19: € 40.000,-

5.9 Schakelactiviteiten Den Helder en Schagen

Als onderdeel van de doorgaande lijn Voorschool-PO functioneren in de gemeente Den Helder al meerdere jaren schakelgroepen voor jonge kinderen. In het schooljaar 2016-2017 is daar een voorziening in de gemeente Schagen bij gekomen.

Jonge kinderen met een taal/ontwikkelingsachterstand krijgen op deze wijze extra ondersteuning. De schakelgroepen hebben zich de afgelopen jaren bewezen als effectieve mogelijkheid om achterstanden aan te pakken en zijn nu te vinden op twaalf à dertien basisscholen in Den Helder en op vrijwel alle basisscholen in de stad Schagen.

De gemeente Den Helder blijft deze voorziening financieel ondersteunen met een jaarlijkse subsidie van € 70.000,-. Het samenwerkingsverband verhoogt deze bijdrage naar € 220.000,- voor Den Helder en financiert de voorziening in Schagen (€ 72.000,-). De gemeente Schagen wordt benaderd voor overleg over een vergelijkbare participatie in deze voorziening.

Bij een gebleken behoefte en beschikbare financiële middelen kan uitbreiding elders in het werkgebied van het samenwerkingsverband plaatsvinden.

Het project wordt aangestuurd door een projectleider in afstemming met de coördinator van het samenwerkingsverband.

Begroting Schakelen 18-19: € 222.000,-

5.10 Scholing Hoogbegaafdheid

Het samenwerkingsverband werkt dit cursusjaar een voorstel uit voor een vervolg op het enkele jaren geleden uitgevoerde scholingstraject op het gebied van omgaan met hoogbegaafde leerlingen.

6 Ondersteunen van ouders bij het vinden van een goede onderwijsplek

6.1 Het Ondersteuningsteam van de scholengroepen (OTG)

Wanneer er door een OT en ouders geen mogelijkheden meer worden gezien om, in het kader van basisondersteuning, een passend onderwijsaanbod te realiseren, kunnen zij zich wenden tot het OTG van de scholengroep met de vraag een arrangement voor extra ondersteuning toe te kennen. Het OT levert daar zelf een ontwerp voor aan in de vorm van het door het samenwerkingsverband gehanteerde groeidocument en nodigt de ouders uit voor de OTG-bespreking.

Het OTG kent vijf mogelijke vormen van arrangementen:

- Diagnostisch onderzoek (geen regulier onderzoek maar specialistisch, b.v. logopedie).
- Begeleidingsarrangement (coaching van de leerkracht).
- Onderwijsarrangement (bijvoorbeeld: leesondersteuning of een plaatsing in een plusklas).
- Jeugdzorgarrangement.
- Combinatie van arrangementen.

De financiële consequenties van de toegekende arrangementen komen ten laste van het budget van de scholengroep, wanneer het arrangement onderwijs gerelateerd is en er geen andere bronnen beschikbaar zijn. Is er sprake van een arrangement, waar ook een zorginstelling een rol speelt dan komen de kosten daarvan doorgaans niet ten laste van de scholengroep.

Het OTG is een vast team dat bestaat uit een ervaren of geregistreerde en onafhankelijke orthopedagoog en drie intern begeleiders met master SEN-IB of post HBO IB uit even zo vele scholengroepen.

Twee OTG's bedienen op deze wijze vijf respectievelijk vier scholengroepen:

1. Texel, Den Helder Noord en Den Helder Zuid, Julianadorp en Anna Paulowna.
2. Wieringermeer, Schagen, Warmenhuizen en Niedorp.

Het samenwerkingsverband faciliteert en benoemt het OTG, waarbij het ervan uit gaat, dat bij de besluitvorming van het OTG telkens de orthopedagoog en tenminste drie intern begeleiders betrokken zijn. Het OTG kan specifieke deskundigen consulteren, die door het samenwerkingsverband ter beschikking worden gesteld of externen die een gewenste bijdrage kunnen leveren.

De vastgestelde basisformatie van het OTG wordt direct bekostigd uit de middelen van het samenwerkingsverband.

Het OTG kent de volgende taken:

- het vaststellen en toewijzen van onderwijsarrangementen met doel en tijd voor specifieke leerlingen uit haar scholengroepen,
- het evalueren van de arrangementen,
- het bieden van consult aan Ondersteuningsteams van scholen van de scholengroep,
- het bieden van een consultmogelijkheid voor ouders uit de scholengroep,
- het signaleren van scholings- en/of ontwikkelingsbehoeften van de scholengroep en daarover communiceren met scholengroep en samenwerkingsverband,
- verslaglegging van de uitgevoerde werkzaamheden.

De verantwoordelijkheid voor de uitvoering van het arrangement ligt bij de betreffende school; meer specifiek bij de daar werkende intern begeleider, die eventueel het netwerk interne begeleiding van de scholengroep kan consulteren.

Het voor de aanvraag benodigde Groeidocument is te downloaden van de website van het samenwerkingsverband.

Investering OTG 18-19: € 60.000,-

6.2 Commissie Toelating Onderwijsvoorziening (CTO)

De toegang tot de speciale voorzieningen, met uitzondering van de opvang voor niet Nederlandssprekenden, verloopt via een toelaatbaarheidsverklaring of toekenningsbesluit, afgegeven door de Commissie Toelating Onderwijsvoorziening (CTO), op aanvraag van het bevoegd gezag van de school waar de leerling aangemeld is of ingeschreven staat.

De CTO is een onafhankelijke commissie, bekostigd door het samenwerkingsverband, die bestaat uit minimaal drie vaste leden; een ervaren of geregistreerde orthopedagoog, een deskundige primair onderwijs en een jeugdarts verbonden aan de GGD. Toelating geschiedt wettelijk op basis van het advies van tenminste twee deskundigen. Eén daarvan is de orthopedagoog van de CTO. De tweede deskundige is doorgaans de jeugdarts, maar kan op basis van de ondersteuningsvraag ook een kinderpsycholoog, jeugdpsycholoog, kinderpsychiater, pedagoog, maatschappelijk werkende of arts zijn. Bij haar besprekingen nodigt de CTO de school en betrokken ouders uit.

De taak van de CTO valt uiteen in:

- toetsing van het juist hanteren van het groeidocument in het kader van de aanvraag voor TLV of TKB,
- beoordeling toelaatbaarheid van de onderwijsvoorzieningen voor speciaal basisonderwijs en speciaal onderwijs, mede in overleg met ouders,
- beoordeling toelaatbaarheid plusvoorziening (TKB),
- beoordelen en afgeven van arrangementen voor toeleiding driejarige 'risicokinderen' naar een passende (onderwijs)plek; met voorschoolse instellingen en de scholen in het samenwerkingsverband geldt de afspraak om voor deze jonge kinderen een consult bij de CTO te vragen om helderheid te krijgen over een passende onderwijsplek,
- onderhouden van werkcontacten met de afdelingen leerplicht van de vier gemeenten over o.a. thuiszittende leerlingen,
- het actief bemiddelen bij het zoeken naar een juiste en haalbare onderwijsplek voor thuiszittende leerlingen,
- adviseren inzake leerplichtonthefing,
- verslaglegging aan het Bestuur van het samenwerkingsverband waarin opgenomen kengetallen inzake toelaatbaarheidsverklaringen, toekenningsbesluiten en aanbevelingen/advisering aangaande te bieden ondersteuning en wenselijke ontwikkelingen in de ondersteuning door het samenwerkingsverband. Het verslag maakt onderdeel uit van de managementrapportage,
- behandelen bezwaren ouders m.b.t. besluiten OT of OTG,
- behandelen bezwaren van ondersteuningsteams m.b.t. besluiten OTG.

Investering CTO 18-19: € 121.060,-

6.3 Verkorte route toelaatbaarheid en vereenvoudigde procedure verblijf SO

In enkele situaties is een kortere route mogelijk naar het verwerven van een toelaatbaarheidsverklaring. Vierjarigen, voor wie voor de start op de basisschool al duidelijk is dat speciaal onderwijs noodzakelijk is, kunnen door ouders of bevoegd gezag van de school waar zij aangemeld zijn, direct de CTO om een toelaatbaarheidsverklaring verzoeken.

De CTO heeft werkafspraken gemaakt met diverse organisaties, die met deze jonge doelgroep te maken hebben (Centrum voor Daghulp, 'De Zee' (speciale peuteropvang), 'De Ster' (peuteropvang voor kinderen met een communicatieve beperking) en het netwerk Integrale Vroeghulp. Uitgangspunt is dat alle leerlingen, die in aanmerking komen voor plaatsing in het primair onderwijs, via de CTO naar een passende plek worden geleid. Bij plaatsing in het basisonderwijs kent de CTO, indien gewenst, direct een arrangement toe en informeert daarover het betreffende OTG.

Wanneer een leerling op een basisschool zit en het OT schat in, dat plaatsing op een school voor speciaal onderwijs de enige optie is, kan de school de leerling direct bij de CTO voordragen voor een toelaatbaarheidsverklaring.

Onder beide situaties vallen de ernstig meervoudig beperkte(EMB) leerlingen gekenmerkt door:

- A) Een laag ontwikkelingsperspectief ten gevolge van een ernstige verstandelijke beperking (IQ < 35), vaak met moeilijk te 'lezen' gedrag en ernstige sensomotorische problematiek (zoals ontbreken van spraak, bijna niet kunnen zitten/staan).
- B) Een matig tot lichte verstandelijke beperking (IQ tussen 35 en 70) en een grote zorgvraag ten gevolge van ernstige en complexe lichamelijke beperkingen.
- C) Een matig tot lichte verstandelijke beperking (IQ tussen 35 en 70) in combinatie met moeilijk te reguleren gedragsproblematiek als gevolg van ernstige psychiatrische stoornissen.

Het samenwerkingsverband kent een vereenvoudigde procedure voor het vaststellen van de toelaatbaarheid van EMB-leerlingen, welke inhoudt dat toelaatbaarheidsverklaringen voor EMB-leerlingen als beschreven onder A, B en C eenmalig worden afgegeven en vervolgens geldig zijn gedurende het hele verblijf op het SO.

Veel leerlingen maken de overstap naar het voortgezet (speciaal) onderwijs op de leeftijd van 12 jaar, maar in elk geval verlaten de leerlingen het speciaal onderwijs aan het einde van het schooljaar, waarin zij de leeftijd van 14 jaar hebben bereikt.

6.4 Terugplaatsing van leerlingen

Leerlingen, die een toelaatbaarheidsverklaring voor het speciaal (basis) onderwijs hebben, ontvangen deze verklaring voor onbepaalde of bepaalde tijd. De CTO kan o.a. een tijdelijke toelaatbaarheidsverklaring toekennen, als de commissie inschat, dat het kind na een bepaalde periode van plaatsing mogelijk weer onderwijs kan gaan volgen op het niveau waar het vandaan kwam. De ontwikkelingen van het kind worden aan het eind van de in de verklaring opgenomen periode opnieuw besproken in de CTO, die afweegt bij welke vorm van onderwijs het kind gebaat is.

Voor deze her-bespreking dient de school voor speciaal (basis)onderwijs een groeidocument aan te leveren, waarin o.a. helder beschreven staat wat de protectieve en belemmerende factoren van de leerling zijn, wat zijn/haar onderwijsbehoeften zijn en wat het ontwikkelingsperspectief van de leerling is. Uit het groeidocument wordt verder duidelijk welke specifieke begeleiding de leerling heeft gekregen en hoe hij/zij zich in de genoemde periode heeft ontwikkeld. Het groeidocument wordt, vooraf aan de aanmelding, door de school met de ouders besproken en biedt ruimte aan ouders om hun mening aan te geven. De CTO nodigt nadrukkelijk de betrokken ouders uit voor deelname aan de her-bespreking in de CTO, waarin zij onderzoekt of een leerling teruggeplaatst kan worden of mogelijk kan toegroeien naar terugplaatsing. De CTO maakt daarbij gebruik van de schoolprofielen van het speciaal onderwijs, speciaal basisonderwijs en regulier basisonderwijs. Indien terugplaatsing een mogelijkheid is, kan de CTO eventueel (tijdelijk) een arrangement toekennen aan de ontvangende school om de start te ondersteunen en de kans op succes te vergroten. Een dergelijk arrangement brengt het samenwerkingsverband ten laste van het budget van de betreffende scholengroep.

Voor terugplaatsingen naar het sbao is er het arrangementenbudget van het sbao, dat in de begroting is opgenomen.

Het samenwerkingsverband verwacht van de commissie van begeleiding en advies van het speciaal (basis) onderwijs, dat zij alert is op positieve ontwikkelingen van kinderen, die een toelaatbaarheidsverklaring voor onbepaalde tijd hebben ontvangen. Kinderen die mogelijk niet meer gebaat zijn bij handhaving in het speciaal (basis) onderwijs dienen, onderbouwd door het groeidocument, aangemeld te worden voor bespreking in de CTO. Wellicht kunnen zij worden teruggeplaatst. In dat geval wordt de procedure zoals hierboven beschreven gevolgd.

6.5 Thuiszittende leerlingen

Leerlingen die geen onderwijs volgen of op korte termijn in die situatie terecht dreigen te komen, worden door de scholen direct gemeld aan de CTO. De CTO monitort de ontwikkelingen en neemt, op verzoek in overleg met de directie van de betrokken school, het casemanagement over. Het doel daarvan is voor de leerling, in nauw overleg met de ouders, zo snel mogelijk een passende onderwijsplek te bieden, waarbij de kennis van het (speciaal) onderwijsnetwerk een voordeel is. Bij het voorkomen van langdurig thuiszitten is een heldere afstemming tussen school, ouders, CTO, Leerplicht en mogelijk in het verlengde daarvan het wijkteam, een belangrijke voorwaarde.

Doorzettingsmacht is door het Bestuur van het samenwerkingsverband belegd bij haar coördinator en de voorzitter van de CTO in de vorm van een gezamenlijk te nemen besluit.

6.6 Geschillen en bezwaren

Wanneer er meningsverschillen zijn over de toelaatbaarheid van een leerling tot een school voor speciaal basisonderwijs of speciaal onderwijs, kunnen ouders en/of het schoolbestuur van de school van aanmelding een bezwaarschrift indienen bij de Landelijke Bezwaaradviescommissie Toelaatbaarheidsverklaring sbao/(v)so van de Stichting Onderwijsgeschillen te Utrecht (info@onderwijsgeschillen.nl). Deze commissie brengt een advies uit over de toelaatbaarheid van de betreffende leerling, op grond waarvan het samenwerkingsverband een beslissing neemt. Tegen de beslissing van het samenwerkingsverband op het verzoek om een toelaatbaarheidsverklaring staat daarna een bezwaar en beroep bij de bestuursrechter open.

Geschillen zijn onder meer te voorkomen door een goede communicatie en samenwerking tussen ouders en school. Het samenwerkingsverband overweegt een scholingsaanbod voor de scholen om hierin nog beter te voorzien. Het samenwerkingsverband gaat ervan uit dat deelname bekostigd kan worden uit de scholingsmiddelen van de schoolbesturen

6.7 Formulieren

De voor de aanvragen benodigde formulieren zijn te downloaden van de website van het samenwerkingsverband (www.swvkopvannoordholland.nl).

7 Stimuleren van samenwerking tussen scholen

7.1 Extra ondersteuning

Extra ondersteuning bestaat uit alle maatregelen, die de basisondersteuning overstijgen. De uitvoering van de extra ondersteuning is een belangrijke verantwoordelijkheid van de scholen en van de door het samenwerkingsverband gevormde scholengroepen, die daarvoor faciliteiten (middelen en/of personeel) van het samenwerkingsverband ontvangen. Deze vorm van ondersteuning krijgt haar vertaling in arrangementen op maat, waar nodig gekoppeld aan een ontwikkelingsperspectief (OPP) voor een leerling.

Scholen en scholengroepen zijn de dragers en bewakers van de extra ondersteuning. Scholen krijgen een belangrijk deel (2/3) van het budget dat het samenwerkingsverband hiervoor ter beschikking stelt, op basis van hun leerlingenaantal en een vastgesteld minimum (zie bijlage activiteitenplan 5.4 Formatie ondersteuning individuele onderwijsbehoeften.)

Het budget van de scholengroep (€ 30,- per leerling) is beschikbaar om die leerlingen, die extra ondersteuning verdienen, op basis van een toewijzing van het ondersteuningsteam van de scholengroep (OTG), te faciliteren. Een kritische grens wat betreft de hoogte van het beschikbaar te stellen bedrag is bereikt, wanneer de investering die gevraagd wordt voor een arrangement de kosten van plaatsing op een speciale basisschool of een speciale school overtreft. Dan volgt bij voorkeur een aanmelding of adviesaanvraag bij de CTO van het samenwerkingsverband.

De beschikbare middelen van de scholengroep kunnen door hen ook ingezet worden op gezamenlijke professionaliserende activiteiten of voor een gerichte verbetering/verrijking van het onderwijs op de scholen van de scholengroep.

De scholengroep SBAO, SO en Eureka-voorzieningen vormen een apart beraad, dat geen middelen voor extra ondersteuning ontvangt, maar wel over een werkbudget kan beschikken.

Investering extra ondersteuning negen scholengroepen 18-19: € 250.000,-

Werkbudget Scholengroep Sbao/so/Eureka 18-19: € 5.000,-

7.2 Directieberaad voorzitters scholengroep

De inzet van de beschikbare middelen wordt bewaakt door het directieberaad van de scholengroep, waarin alle scholen van de groep vertegenwoordigd zijn. Deelname aan het directieberaad beschouwt het samenwerkingsverband als een reguliere taak van de directie.

Het directieberaad draagt, uit haar midden, een voorzitter voor aan het bestuur van het samenwerkingsverband die, na een formele aanwijzing door het dagelijks bestuur, deze faciliteert op basis van de volgende taken:

- het agenderen van een nader aantal af te spreken overlegmomenten van het beraad,
- het vastleggen van besluiten en actiepunten voortkomend uit het beraad,
- het bewaken van de uitvoering en de voortgang daarvan,
- de voordracht aan het bestuur van het samenwerkingsverband van een lid (IB-SEN) voor het OTG,
- het bewaken van de actualiteit van de schoolondersteuningsprofielen en de fact-sheet van de scholengroep,
- het entameren en organiseren van activiteiten die de ondersteuningsmogelijkheden op de scholen in de eigen regio verbreden/verbeteren, waaronder:
 - het organiseren van de samenwerking tussen de in de scholengroep functionerende intern begeleiders,
 - het afstemmen met het in de regio functionerende wijk- of sociaal team over o.m. mogelijk preventief aanbod dat de basisondersteuning van scholen kan versterken/verrijken,
 - het organiseren van trainingen of cursussen (scholingsaanbod) voor het onderwijspersoneel van de scholengroep,
 - het gezamenlijk invoeren van methoden/materialen en projecten binnen de scholengroep al of niet in samenwerking met één of meer andere scholengroepen.
 - het zo mogelijk uitvoeren van audits binnen de scholengroep op het gebied van de geboden leerling-ondersteuning,
- voorstellen formuleren of entameren voor het directieberaad voor de inzet van mogelijke 'vrij inzetbare middelen' binnen het budget van de scholengroep,

- het zicht hebben op de stand van uitputting van het budget van de scholengroep,
- contact onderhouden met het eigen OTG en het evalueren van het proces van toewijzing van arrangementen en inzet van door het samenwerkingsverband beschikbaar gestelde deskundigen,
- het formuleren van aanbevelingen voor professionaliseringsactiviteiten op het niveau van het samenwerkingsverband,
- verslaglegging over de besteding van de middelen aan het samenwerkingsverband,
- het op verzoek van het bestuur leveren van een specifieke bijdrage aan het samenwerkingsverband.

Investering voorzitters tien scholengroepen 18-19: € 50.000,-

8 Samenwerking met gemeenten, onderwijs- en zorgpartners

8.1 Doorgaande lijn: PO-VO

De stuurgroep, samengesteld uit vertegenwoordigers van de beide samenwerkingsverbanden en de schoolbesturen, zorgt voor een goede afstemming van activiteiten rond de overgang van primair onderwijs naar voortgezet onderwijs.

Het samenwerkingsverband reserveert geen middelen voor de afname van de toetsen (NSCCT of NIO) in het zesde of zevende schooljaar en gaat ervan uit dat schoolbesturen dit zelf bekostigen al of niet met een bijdrage vanuit het Voortgezet Onderwijs.

De stuurgroep coördineert de regionale POVO-studiedagen rond de jaarlijkse overgang van leerlingen en monitort de leerlingen die naar aanleiding van de uitslag van de Cito/toets een heradvies hebben gekregen. Verder vindt in de stuurgroep uitwisseling plaats over de activiteiten op het gebied van dyslexie en hoogbegaafdheid.

Investering overgang PO-VO 18-19: € 0,-

8.2 'Groep 9'

Het project 'Groep 9' is niet opgenomen in de begroting 2018-2019. De scholen die zich aangesloten hebben richten zich in het cursusjaar 2018-2019 op de inhoudelijke doorgaande lijn op verschillende leerstofgebieden, hetgeen een activiteit is die buiten het vastgestelde projectplan valt. De verantwoordelijkheid daarvoor ligt primair bij de schoolbesturen.

Scholen die zich in het cursusjaar alsnog willen aansluiten kunnen daartoe een verzoek indienen bij de coördinator van het samenwerkingsverband.

Het project maakt onderdeel uit van het aandachtsgebied van de stuurgroep POVO, waarin de coördinator zitting heeft.

Investering 'Groep 9' 18-19: € 0,-

9 Het efficiënt en transparant inzetten van middelen dicht op de werkvloer.

9.1 Bestuur, medezeggenschap en organisatie

Het samenwerkingsverband heeft gekozen voor het stichtingsmodel als bestuursvorm. Het huidige aantal besturen (11) en de verwachting dat in de komende jaren het aantal eerder daalt dan groeit, maakt dat de stichtingsvorm de meest voor de hand liggende bestuursvorm is. Op 28 augustus 2013 zijn de eerste statuten vastgesteld door het nieuwe stichtingsbestuur, waarna zij op 13 september daaropvolgend zijn gepasseerd.

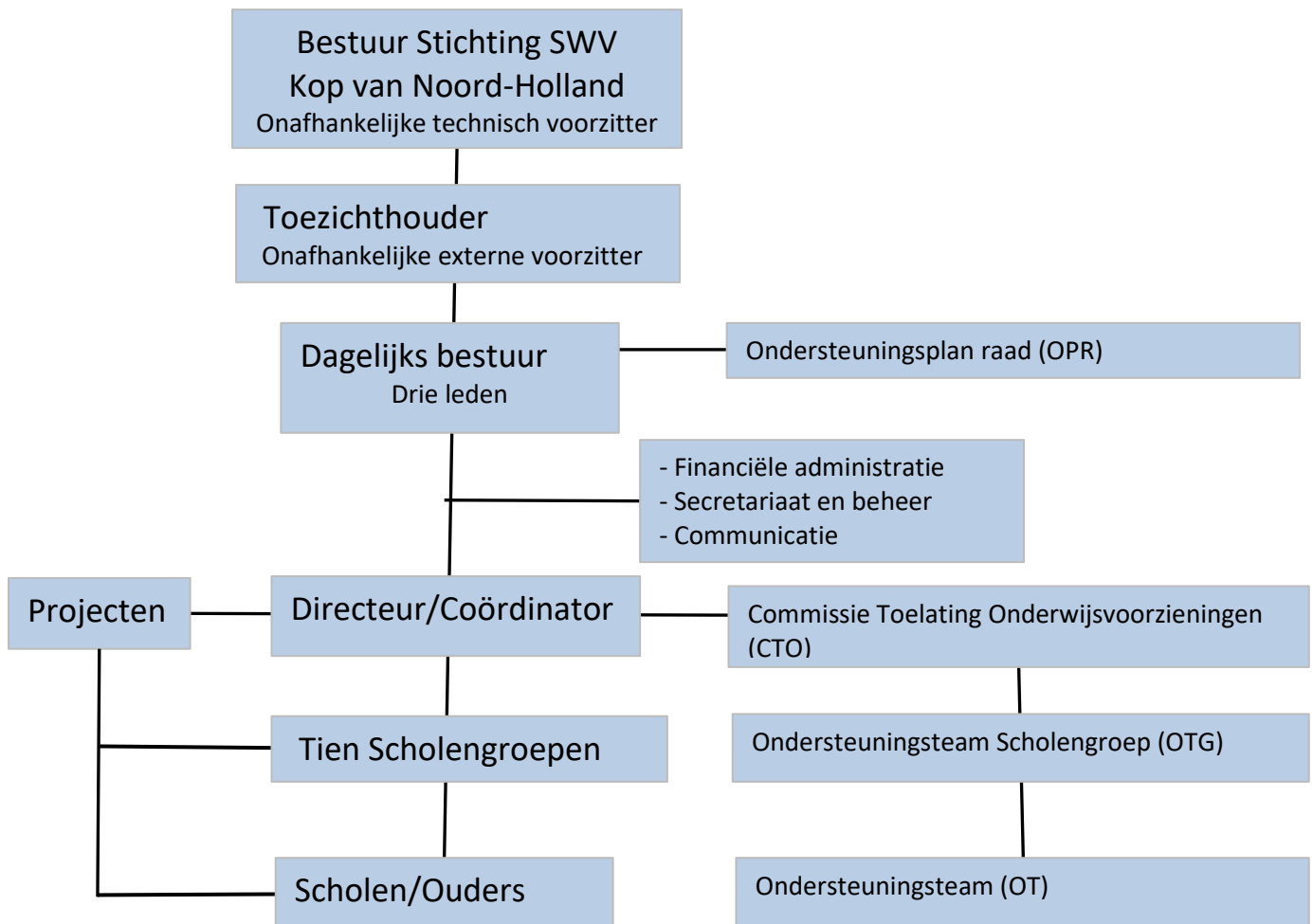
Op 25 september 2013 zijn door de besturen de aansluitingsovereenkomsten ondertekend.

In het eerste kwartaal van 2018 zijn de inmiddels aangepaste statuten opnieuw door het Bestuur vastgesteld.

De stichting kent nu een Algemeen bestuur en een Dagelijks bestuur. Het Algemeen bestuur is het toezichthoudend orgaan en het Dagelijks bestuur is belast met de uitvoerende activiteiten.

Het Dagelijks bestuur kent drie leden, die in onderling overleg de taken verdelen.

In het Bestuur, dat een onafhankelijke externe voorzitter zonder stemrecht heeft, zijn alle besturen vertegenwoordigd. Het Bestuur wijst uit haar midden een Dagelijks Bestuur aan. De overige leden vormen samen het Algemeen Bestuur, eveneens onder voorzitterschap van de onafhankelijke externe voorzitter. Het samenwerkingsverband beschikt voor de uitvoering van de dagelijkse activiteiten over een directeur/coördinator.



9.2 Toezichthouder

De Toezichthouder heeft onderstaande verantwoordelijkheden.

- Intern toezicht te houden aan de hand van een door het bestuur op te stellen toezichtkader.
- Toezicht te houden op de rechtmatige bestemming en aanwending van de middelen van de stichting.
- Het aanwijzen van een registeraccountant.
- Goedkeuring te geven aan de wijziging van strategische doelstellingen.
- Goedkeuring van het ondersteuningsplan en meerjarenbegroting en eventuele aanpassingen.
- Goedkeuring van het jaarverslag.
- Goedkeuring van het managementstatuut/bestuursreglement en eventuele aanpassingen.
- Het jaarlijks vaststellen van de vergoeding voor de leden van het dagelijks bestuur.
- Het aangaan of aanpassen van aansluitingsovereenkomsten.
- Het vaststellen van het treasury-statuuut.

9.3 Dagelijks bestuur

Aan het dagelijks bestuur zijn onderstaande uitvoeringsverantwoordelijkheden gedelegeerd.

- Het leiding geven aan de dagelijkse gang van zaken.
- De voorbereiding en uitvoering van het beleid en de activiteiten van het samenwerkingsverband.
- Het verrichten van de daarvoor noodzakelijke handelingen.

- Het creëren van draagvlak en draagkracht binnen het samenwerkingsverband i.s.m. de coördinator/directeur.
- Het vaststellen van het concept ondersteuningsplan en meerjarenbegroting voor inbreng in op overeenstemming gericht portefeuillehouder/overleg van de gemeenten.
- Het vaststellen van het concept ondersteuningsplan en de meerjarenbegroting voor verzending naar de Ondersteuningsplanraad (OPR).
- Bewaken van de inkomsten en uitgaven van het samenwerkingsverband.
- Het afsluiten van overeenkomsten met eventuele partners.
- Het vertegenwoordigen van de stichting in o.a. het portefeuillehouders overleg van de gemeenten, de gemeenten, de onderwijsinspectie en andere overlegorganen in de Kop van Noord-Holland.
- Het communiceren van de resultaten van het samenwerkingsverband naar scholen, ouders en externe belanghebbenden.
- De aansturing van de coördinator/directeur.

9.4 Onafhankelijke externe voorzitter

De onafhankelijke externe voorzitter van het samenwerkingsverband (Bestuur en Algemeen Bestuur) is verantwoordelijk voor:

- het voorbereiden van de vergaderingen van Bestuur en Algemeen bestuur i.s.m. Dagelijks Bestuur en de coördinator/directeur.
- het voorzitten van deze vergaderingen.

Investering bestuurskosten 18-19: € 35.000,-

9.5 Directeur/coördinator

De directeur/coördinator van het samenwerkingsverband is verantwoordelijk voor

- het adviseren en informeren van het Dagelijks en Algemeen Bestuur,
- het voorbereiden van de bestuursvergaderingen i.s.m. de voorzitters,
- creëren van draagvlak en draagkracht binnen het samenwerkingsverband,
- het monitoren van de resultaten, het bewaken van voortgang en het communiceren over resultaten van het samenwerkingsverband,
- tijdig (laten)opstellen van de begroting en het financieel jaarverslag van het samenwerkingsverband i.s.m. de penningmeester,
- het leiding geven aan de gedetacheerde medewerkers van het samenwerkingsverband,
- toezicht houden op de financiële administratie van de vereniging en zorg dragen voor regelmaat in facturering en betalingen,
- het bewaken van de uitvoering van het treasury-statuut,
- het coördineren van de uitvoering van projecten en structurele activiteiten opgenomen in het ondersteuningsplan,
- inrichten van de organisatie van het samenwerkingsverband en het vormgeven van de coördinatie en uitvoering,
- monitoren van de ontwikkelingen in de scholengroepen,
- monitoren van de basiskwaliteit van de scholengroepen,
- initiëren van nieuwe ontwikkelingen,
- afstemmen van/op ontwikkelingen binnen andere gremia,
- ambtelijke contacten onderhouden met de vier gemeenten in de regio van het samenwerkingsverband,
- contacten onderhouden met aangrenzende samenwerkingsverbanden over o.a. grensverkeer,
- het up-to-date houden van de website van het samenwerkingsverband,
- de communicatie met scholen en ouders over ontwikkelingen in het samenwerkingsverband,
- schrijven van het ondersteuningsplan en het actualiseren van de daarmee verbonden informatie,
- toezicht houden op het secretariaat van het samenwerkingsverband,
- het op verzoek voeren van het bestuurssecretariaat van de Ondersteuningsplanraad.

Investering directeur/coördinator 18-19: € 115.000,-

9.6 Ondersteuningsplanraad

In de wetgeving passend onderwijs is opgenomen dat ieder samenwerkingsverband een ondersteuningsplanraad (OPR) opricht. In de wet is geregeld dat het ondersteuningsplan ten minste één keer in de vier jaar opnieuw wordt vastgesteld en de instemming moet hebben van de OPR. Dit betekent echter niet dat de OPR maar één keer in de vier jaar bijeen hoeft te komen. Hoewel dat niet staat

omschreven in de wet, heeft de OPR wel degelijk een belangrijke rol in die tussenliggende periode. Het is aan de OPR om met een kritische blik naar het ondersteuningsplan te blijven kijken, de uitvoering daarvan te volgen en haar instemming te verlenen bij tussentijdse aanpassingen.

Het samenwerkingsverband wil minimaal tweemaal per jaar met de ondersteuningsplanraad bijeenkomen, waarin in ieder geval evaluatie, jaarplanning en begroting aan bod komen. Op deze wijze kan de ondersteuningsplanraad op de hoogte blijven van de ontwikkelingen in het samenwerkingsverband en zijn zij in staat om het bestuur te adviseren over gewenste ontwikkelingen. De OPR kan zelf gebruikmaken van het initiatiefrecht, zoals omschreven in artikel 6 van de WMS. Dit betekent dat de OPR onder andere, gevraagd en ongevraagd, voorstellen kan doen aan het bestuur van het samenwerkingsverband.

De leden van de ondersteuningsplanraad worden afgevaardigd door de leden van de afzonderlijke medezeggenschapsorganen (GMR) en wel zo, dat het aantal leden voor de helft uit ouders en voor de helft uit personeel bestaat. Wanneer het geografische gebied van het samenwerkingsverband leidend is voor de samenstelling van de OPR betekent dat voor ons samenwerkingsverband strikt genomen een OPR van tien leden. Stichting Heliomare Onderwijs heeft immers geen vestigingen in onze regio. Tegelijkertijd heeft de Stichting Blossie – Onderwijs laten weten geen lid te leveren voor de OPR. Deelname door de stichting Heliomare brengt het aantal leden weer op een even aantal.

Het bestuur van het samenwerkingsverband heeft zorg gedragen voor een medezeggenschapsstatuut en een reglement vastgesteld voor de OPR. Het statuut en het reglement zijn in overeenstemming met de Wet op de Medezeggenschap op Scholen.

Het samenwerkingsverband is aangesloten bij de landelijke geschillencommissie als bedoeld in artikel 30 in de Wet Medezeggenschap op Scholen.

De OPR wordt secretariaal ondersteund door het samenwerkingsverband.

Investering Ondersteuningsplanraad 18-19: € 3.000,-

9.7 Uitvoerende Medewerkers

Het samenwerkingsverband beschikt niet over eigen personeel maar huurt formatie op contractbasis in bij derden (o.a. OBD Noordwest te Alkmaar) en trekt medewerkers aan door middel van detacheringsovereenkomsten met de deelnemende (grotere) schoolbesturen.

Het samenwerkingsverband garandeert bij beëindiging van de activiteiten gedurende maximaal een jaar de doorbetaling van het salaris, er van uitgaande dat alle schoolbesturen een inspanning leveren om voor vervangend werk te zorgen. Een en ander is vastgelegd in een aparte overeenkomst. Het SWV heeft voor deze verplichting een voorziening opgenomen.

In de periode 2018-2022 bekijkt het Bestuur deze constructie opnieuw in het licht van een eventueel te vormen centrale dienst.

9.8 Financiële administratie

Na het faillissement van het administratiebureau waar deze werkzaamheden waren ondergebracht, is de financiële administratie een periode uitgevoerd door één van de schoolbesturen.

Vanaf april 2018 zijn de werkzaamheden op contractbasis ondergebracht bij een financieel deskundige die ook verantwoordelijk is voor de opstelling van de jaarrekening.

De accountantscontrole is in handen van Govers Onderwijs Accountants

Het samenwerkingsverband heeft haar financiële huishouding vastgelegd in een treasury-statuuut.

Investering financiële administratie 18-19: € 20.000,-

9.9 Secretariaat en beheer

Het samenwerkingsverband laat haar werkzaamheden uitvoeren door twee gedetacheerde secretariële medewerkers vanuit een schoolbestuur en een medewerker van OBD Noordwest op basis van jaarlijks te maken afspraken. Onder de werkzaamheden vallen o.m. het beheer van het archief van het samenwerkingsverband, verwerken van fysieke en digitale post, het beheer van de website, het opmaken van betaalstaten en de secretariële ondersteuning van de directeur/coördinator bij o.a. het overleg van de scholengroep Sbao/SO, het voorzittersoverleg van de scholengroepen en het overleg met de Ondersteuningsplanraad.

Investering secretariaat en beheer 18-19: € 20.000,-

9.10 Communicatie

Communicatie met de directies van de scholen vindt plaats via de beleidsmonitor van het samenwerkingsverband. De beleidsmonitor van het bestuur van het samenwerkingsverband is via de website van het samenwerkingsverband in te zien voor de directies en leerkrachten van de scholen. De website www.swvkopvannoordholland.nl wordt samen met het voortgezet onderwijs geëxploiteerd. Ouders hebben daardoor gedurende de hele schoolloopbaan van hun kind in de Kop van Noord-Holland voor wat betreft de beide samenwerkingsverbanden te maken met één en dezelfde informatiebron.

Naast de website verschijnen in een schooljaar doorgaans drie `Kopkranten`, waarvan er twee samen met het SWV voortgezet onderwijs (maart en oktober) verschijnen en één alleen voor het eigen samenwerkingsverband (juni).

Serverruimte, licenties, onderhoud en ondersteuning worden ingekocht bij OBD Noordwest dat ook een rol speelt bij de noodzakelijke beveiliging in het kader van de AVG-wetgeving.

Investering communicatie 18-19: € 32.500,-

9.11 Huisvesting

Sinds 1 januari 2018 maakt het samenwerkingsverband gebruik van een ruimte op het bestuurskantoor van gezamenlijke schoolbesturen in Den Helder, inclusief de daar aanwezige voorzieningen. Tegelijkertijd is een ruimte gehuurd bij OBD Noordwest te Alkmaar.

Investering huisvesting 18-19: € 7.500,-

9.12 Kwaliteitsbewaking

Kwaliteitsbewaking vindt op verschillende manieren plaats. Allereerst is er het ondersteuningsplan dat er voor zorgt dat op de verschillende aandachtsgebieden heldere afspraken zijn gemaakt. De uitwerking en opbrengst van de gemaakte afspraken zijn elk schooljaar onderwerp van gesprek in de scholengroepen en het voorzittersoverleg in het eerste kwartaal van het kalenderjaar. Wanneer dat leidt tot aanpassingen in het ondersteuningsplan dan worden die onder verantwoordelijkheid van het dagelijks bestuur verwerkt en vastgesteld, door het algemeen bestuur en ter instemming voorgelegd aan de ondersteuningsplanraad (OPR).

Diverse uitvoerenden leveren informatie aan over de uitgevoerde werkzaamheden. Afspraken in deze zijn gemaakt met onder andere:

- de CTO een jaarverslag per schooljaar met aanbevelingen voor beleid,
- de OTG een jaarverslag per schooljaar met aanbevelingen voor beleid,
- het SMW een jaarverslag en een halfjaarlijkse rapportage,
- schakelen een jaarverslag per schooljaar,
- scholengroepen een actuele fact-sheet,
- de coördinator financiële rapportage per school/begrotingsjaar met een halfjaarlijkse rapportage.

De verslaggeving wordt verwerkt in de driemaandelijkse beleidsmonitor van het samenwerkingsverband, waarin de belangrijkste inhoudelijke ontwikkelingen een plaats krijgen.

In de beleidsmonitor zijn parameters voor kwaliteit opgenomen.

Het behoort tot de verantwoordelijkheid van het toezichthoudend Algemeen Bestuur haar goedkeuring te geven aan het ondersteuningsplan en de (meerjaren)begroting van het samenwerkingsverband. Datzelfde geldt voor de vier beleidsmonitoren (inclusief samenvatting) en het financieel jaarverslag van het samenwerkingsverband.

Bij de bewaking van de basiskwaliteit hechten wij aan het oordeel dat de onderwijsinspectie daarover heeft vastgelegd in haar kwaliteitsverslag. Bij uitzondering doet het samenwerkingsverband zelf onderzoek.

9.13 Ontoereikend budget voor verplichte overdracht aan ondersteuningsvoorzieningen

Aan het samenwerkingsverband wordt personeelsbekostiging toegekend voor ondersteuningsvoorzieningen. De grondslag voor de berekening van de personeelsbekostiging voor ondersteuningsvoorzieningen is het jaarlijks door het ministerie vast te stellen bedrag per leerling. In aanvulling daarop ontvangt het samenwerkingsverband overige personeelsbekostiging.

Wanneer deze bekostiging niet voldoende is om daaruit de verplichtingen aan de ondersteuningsvoorzieningen voor speciaal basisonderwijs en speciaal onderwijs te voldoen, dragen de besturen van de basisscholen de ontbrekende bekostiging over aan het samenwerkingsverband in de vorm van een gelijk bedrag per leerling. De scholen voor speciaal basisonderwijs en speciaal onderwijs zijn daar van uitgezonderd omdat juist daar de tekorten op van toepassing zijn en zij nauwelijks invloed kunnen uitoefenen op de verwijzingen.

Het samenwerkingsverband verwacht dat zich een dergelijke situatie niet snel zal voordoen, gezien de deelname aan het speciaal basis- en speciaal onderwijs die, hoewel licht gestegen, onder of rond het landelijk gemiddelde ligt.

Bovendien rekent zij erop, dat de CTO het dagelijks bestuur van het samenwerkingsverband informeert, wanneer zich ontwikkelingen voordoen die in de aangegeven richting wijzen. Het dagelijks bestuur zal de besturen daar dan op aanspreken en voorstellen doen om deze ontwikkelingen om te buigen.

Een dergelijke ontwikkeling komt tenminste een jaar van tevoren in beeld waardoor het mogelijk is om in de begroting van het daaropvolgende jaar maatregelen te treffen.

9.14 Geschillenregeling

Wanneer een aangeslotene (bevoegd gezag) zich ernstig in zijn belang geschaad voelt, kan deze kwestie voor een bindende uitspraak door het bevoegd gezag voorgelegd worden aan de Landelijke Klachtencommissie Onderwijs (LKC) die onderdeel uitmaakt van de Stichting Onderwijsgeschillen te Utrecht (info@onderwijsgeschillen.nl).

10 De percentuele deelname aan voorzieningen voor speciaal- en speciaal basisonderwijs ten hoogste handhaven op het niveau van 1 oktober 2013

10.1 Leerlingenaantallen naar onderwijssoort

In het overzicht zijn de cijfers opgenomen die van belang waren voor de eerste periode van vier jaar waarin het Ondersteuningsplan van kracht was.

De twee daaropvolgende schema's laten zien in welke mate gebruik wordt gemaakt van de verschillende specifieke voorzieningen die deel uitmaken van het dekkend onderwijsnetwerk in de Kop van Noord-Holland.

De cijfers in de laatste kolom zijn gebaseerd op de gegevens die opgenomen zijn in Kijkglas 27 november 2017 en de door de schoolbesturen verstrekte getallen.

Peildatum	01-10-13	01-10-14	01-10-15	01-10-16	01-10-17
<i>t.b.v. schooljaar</i>	<i>14-15</i>	<i>15-16</i>	<i>16-17</i>	<i>17-18</i>	<i>18-19</i>
Aantal leerlingen	14.734	14.308	14.078	13.614	13.274
Leerlingen BAO	14.322	13.901	13.642	13.162	12.793
Percentage BAO	97,20	97,16	96,90	96,69	96,39
Leerlingen SBAO	237	229	245	253	261
Percentage SBAO	1,61	1,60	1,74	1,85	1,96
Leerlingen SO	175	178	191	199	220
Percentage SO	1,19	1,24	1,36	1,46	1,65
Leerlingen Eureka ond.*	32	38	32	33	33
Percentage e.o.	0,22	0,27	0,23	0,25	0,25

* Eureka-leerlingen maken deel uit van de populatie basisonderwijs. Het deelnamepercentage is daarin uitgedrukt!

Spreiding SBAO	1-10-13	1-10-14	1-10-15	01-10-16	01-10-17
Kompasschool Texel	16	17	22	23	26
Kompasschool DH	123	125	129	133	144
Tender Schagen	98	87	94	97	91
	237	229	245	253	261

Spreiding speciaal onderwijs cluster 3 en 4		1-10-13	1-10-14	1-10-15	01-10-16	01-10-17	Groei- bekosti ging
De Meerpaal	07IT00	49	44	42	43	45	3
De Alk	01WX00	18	12	10	8	9	1
De Ruimte	01LB00	16	19	16	18	26	1
Heliomare Onderwijs	01MI00	4	3	3	0	0	0
De Eenhoorn	04GJ00	2	3	1	2	5	0
Mytyschool De Trappenberg						2	0
School voor ZMLK Emmen						1	0
Dr A. van Voorthuysenschool						1	0
<i>tussentelling cluster 3</i>				72	71	90	5
Antoniusschool Castricum	00RL00			2	1	0	0
De Duinrand	00RL02	10	6	3	9	7	0
St. Antonius	00RL05			1	0	1	0
Antoniusschool Schagen	00RL11	-	33	46	62	70	0
Antoniusschool	00RL12	1	1	1	0	0	0
Pionier Den Helder	00RL14	56	43	53	47	46	1
Spinaker	18ZJ00	12	12	10	6	4	0
A. Verschoorschool	00AJ00			1	0	0	0
De Witakker (Fr.,)	00MU00			1	0	0	0
De Pyler (Heerlen)	21SG00			1	0	0	0
Sinne	26MC00				1	0	0
Dr. Gunningschool	18EC04				1	0	0
Dr. Herman Bekius	23VR00				1	2	0
<i>tussentelling cluster 4</i>				119	128	130	1
<i>St Aloysius</i>	<i>Niedorp</i>	7	-	-	-	-	-
Totalen		175	177	191	199	220	6

10.2 Verdeling van de leerlingen over de (aangesloten) schoolbesturen

Aantal leerlingen basisonderwijs per bestuur	1-10-'13	1-10-'14	1-10-'15	1-10-'16	1-10-'17
Stg. Sarkon	4.699	4.662	4.651	4.508	4.279
Stg. Surplus	4.148	3.980	3.768	3.678	3.563
Stg. Kopwerk	2.293	2.154	2.103	1.965	1.923
Stg. Meerwerf	1.469	1.438	1.479	1.443	1.489
Stg. Flore	931	902	895	845	817
Stg. Schooltij	553	513	484	449	446
Stg. Alg. Bijz. bs Comenius	146	158	157	166	169
Stg. GPO-WN	83	93	105	111	107
Totaal	14.322	13.900	13.642	13.165	12.793
Aantal en percentage krimp leerlingen sinds 2012 (2067/13,88)	565/3,80	422/2,95	258/1,86	477/3,5	372/ 2,83

Aantal leerlingen speciaal basisonderwijs per bestuur	1-10-'13	1-10-'14	1-10-'15	1-10-'16	1-10-'17
Stg. Surplus	98	87	94	97	91
Stg. Samenwerkingsschool	139	142	151	156	170
totaal	237	229	245	253	261

Aantal leerlingen speciaal onderwijs per bestuur	1-10-'13	1-10-'14	1-10-'15	1-10-'16	1-10-'17
Stichting Aloysius	70	73	106	119	124
Stichting Witakker			1	0	0
Stichting De Pylar			1	0	0
Stichting Ronduit			10	6	4
Stichting A. Verschoorschool			1	0	0
Stichting Samenwerkingsschool	47	49	42	43	45
St. Heliomare Onderwijs	43	38	29	26	36
St. Leerzaam (Hoorn)*	5	2	1	2	5
Stichting Spaarnesant				1	0
Stichting Sinne				1	0
Stichting Bekius				1	2
Diverse Stichtingen					4
totaal	175	175	191	199	220

*de besturen maken geen deel uit van het samenwerkingsverband

10.3 Landelijke ontwikkeling van bao, sbao en so *

Totaal aantal leerlingen	BAO	SBAO	SO	
2016 : 1.591.774	96,04 %	2,14 %	1,82 %	
Prognose 18-19: 1.467.800	95,70 %	2,30 %	1,98 %	
SWV : 1-10-2017: 13.274	96,36 %	1,96 %	1,65 %	

*Bron Onderwijs in cijfers van DUO/CBS/OCW per 1-12-2017
Percentages berekend conform berekening samenwerkingsverband

10.4 Gewogen leerlingen per schoolbestuur en scholengroep per 1-1-2015

	Tot. LI.	0,30	1.20	%
Sarkon	4.651	187	38	4,84
Surplus	3.768	178	76	6,74
Kopwerk	2.103	15	41	12,17
Meerwerf	1.479	252	125	25,49
Flore	895	22	7	3,24
Schooltij	484	27	12	8,06
Comenius	157	1	1	1,27
GPO-WN	105	3	5	7,62
Totalen	13.642	875	284	8,50
Scholengroepen				
Texel	977	44	14	5,94
Den Helder Noord	1725	138	35	10,03
Den Helder Zuid	1424	232	121	24,79
Julianadorp	1266	62	7	5,45
Anna Paulowna	1635	82	25	6,54
Wieringermeer	1700	81	24	6,18
Schagen	1895	79	25	5,49
Niedorp	1310	68	15	6,34
Warmenhuizen	1710	50	18	3,98