

Voor alle kinderen een goede Texelse overdracht

PO



Stefanie de Wit en Marieke Hiddingh

op de scholen om informatie over een kind te delen, en die momenten waren heel fijn en nuttig. Maar voor het overgrote deel van de kinderen ontbrak dat contact volledig. Terwijl je over sommige kinderen zonder indicatie wel vermoedens hebt. Je wil daar niet meteen een label aan hangen, maar ik merkte wel dat het soms handig is om bepaalde informatie door te geven. Toen vorig jaar een project werd gestart om de onderwijskwaliteit op het eiland te verbeteren, heb ik mijn idee voor een betere overdracht ingebracht. In die projectgroep zaten wij als kinderopvangorganisatie, maar er zaten ook vertegenwoordigers van scholen, gemeente en het samenwerkingsverband in. Vanuit die werkgroep werden deelprojecten gevormd, en een van

die projecten ging over het overdrachtsformulier.

Formulier

Met de projectgroep zijn we aan de slag gegaan met een nieuw formulier. In die groep zat ook Marieke Hiddingh, intern begeleider van de Jozefschool. Marieke keek mee om te zien of wat we maakten ook passend was voor het basisonderwijs. Als eerste zijn we gaan kijken naar goede voorbeelden. Zo zagen we dat er in Arnhem al gewerkt werd met een uitgebreide overdracht dat ze 'Voor ieder kind een goede overdracht' noemden. Dat wilden wij ook. Met dat model als voorbeeld heb ik een nieuw formulier ontwikkeld. Op het oude formulier stonden adresgegevens en kon je aankruisen bij bepaalde gebieden of iets onder niveau, gemiddeld of

Op Texel zijn de lijnen kort, maar toch liep de overdracht van de kinderopvang naar de basisschool niet perfect. Stefanie de Wit, van Kinderopvang Texel, kwam daarom met een voorstel om het anders te gaan doen. In dit artikel vertelt ze over het nieuwe overdrachtsformulier dat dit jaar is ingevoerd.

"Als VE-coördinator regel ik voor Kinderopvang Texel het contact met de acht basisscholen op het eiland. Dat contact is goed, en iedereen weet elkaar te vinden, zoals je dat snel hebt op een eiland. Maar ondanks die korte lijnen was de overdracht van kinderen die van de kinderopvang naar de basisschool gingen heel beperkt. Daar liep ik al langer tegenaan. Er was wel een overdrachtsformulier maar daar kon je bijna geen informatie op kwijt. Ik vond dat zo'n gemiste kans. Wij doen twee jaar lang heel erg ons best om kinderen de beste ontwikkelkansen te geven - en zien heel veel in die tijd - en daar gebeurt dan niks mee. Daarnaast was het afhankelijk van de ouders of de school het overdrachtsformulier te zien kreeg. Zij moesten het namelijk aan de nieuwe school geven, en dat gebeurde niet altijd.

Warme overdracht

Bij een warme overdracht, voor kinderen met een VE-indicatie, kwam ik wel al

In het deelproject over het overdrachtsformulier zat ook Marieke Hiddingh, intern begeleider op de Jozefschool Texel en warm voorstander van een betere overdracht.

"Mijn rol in het project was om aan te geven wat werkbaar is in het basisonderwijs en wat niet. Wat bijvoorbeeld niet werkt, is de overdracht laten verlopen via ouders, zoals dat eerder gebeurde. Over het algemeen gaat dat goed, maar niet altijd. Wat wel al goed werkte, was de warme overdracht tussen VE en het basisonderwijs. Je hoort dan voordat het kind op de basisschool komt wat de leidsters al weten en gezien hebben. Die informatie is bij elk kind nuttig. Het is niet zo dat er met ieder kind iets aan de hand is, maar elk kind is wel uniek. Bij een complete overdracht, zoals nu gebeurt met het nieuwe formulier, valt de nulmeting weg. Doordat je nu al voorinformatie krijgt, hoeft je die niet meer te doen."

Naast het formulier dat gezamenlijk is ontwikkeld, zijn er meer samenwerkingsinitiatieven opgestart tussen de VE en het PO op Texel. Zoals het groeidocument, waar de VE nu al mee begint. Ook kunnen leidsters, als dat nodig is, deskundigen raadplegen, van Heliomare bijvoorbeeld. En verder zijn er plannen voor meer samenwerking bij de Taalklas.

Hiddingh is blij met die initiatieven en ziet zelfs nog meer mogelijkheden. "Wat

ik heel leuk zou vinden is als kleuters of oudere kinderen naar de kinderopvang gaan om voor te lezen, of als we elkaar opzoeken bij een gezamenlijk thema. En het kan ook andersom, peuters die al wat verder zijn een keer laten meedraaien op de basisschool."

Genoeg plannen dus. Ten slotte wil Hiddingh over het formulier nog wel kwijt dat ze trots is op hoe het formulier nu werkt. Een Texels IT-bedrijf heeft er bijvoorbeeld een inulbaar pdf-document van gemaakt. En de veiligheid is gewaarborgd met het Zilver-systeem.

boven niveau was. Je kon er verder niets bij schrijven. Op het formulier dat we nu hebben is aandacht voor zaken als sociaal emotioneel functioneren, cognitieve ontwikkeling en motorische ontwikkeling. En bij al deze gebieden kunnen zowel de leidster als de ouders extra informatie noteren.

Wennen

Een kind dat naar de basisschool gaat heeft altijd even tijd nodig om te wennen. Je gaat als leerkracht niet meteen vlaggetjes plaatsen, maar met het nieuwe formulier kun je wel zien hoe het kind op de opvang was. Als je ziet dat een kind bepaald gedrag na een maand nog steeds laat zien, zul je eerder handelen. Dingen die terug kunnen komen op de formulieren zijn kenmerken van een mogelijke kindfactor (zoals bijvoorbeeld de mogelijkheid tot adhd of autisme). We labelen dat niet meteen maar beschrijven wel het gedrag dat we zagen. Het komt ook voor dat een kind slecht informatie kan verwerken. Op het formulier staat dan bijvoorbeeld dat een kind dubbele opdrachten lastig vindt, en dat het beter gaat als je dit kind een opdracht geeft met één activiteit. Zo kan het formulier dus ook handvatten bevatten over hoe om te gaan met een kind.

Meer samenwerking

Afgelopen september is het overdrachtsformulier Texel-breed uitgezet. Iedereen werkt er nu mee, en als er vragen zijn kunnen ze bij mij terecht. Ouders vullen ook een deel in, en bespreken dit met ons. Daarna zijn wij de gene die het naar de scholen sturen. De eerste reacties zijn heel positief, zowel van de ouders als de scholen. En het mooie is, het blijft niet alleen bij dit nieuwe overdrachtsformulier. Vanuit de samenwerkingswerkgroep zijn ook andere dingen opgestart. Zo gingen de Texelse scholen werken met het taalprogramma Logo 3000, en hebben wij als kinderopvangorganisatie besloten dit ook in te voeren. Daarnaast worden kinderen, als daar behoefte aan is, nu ook op de opvang logopedisch gescreend. Dat gebeurde eerst alleen op de basisschool, maar door al bij ons te beginnen, kun je problemen eerder signaleren en er iets aan doen. Ook dat is uit de samenwerkingsgroep gekomen. Dat zijn mooie resultaten, toch?"

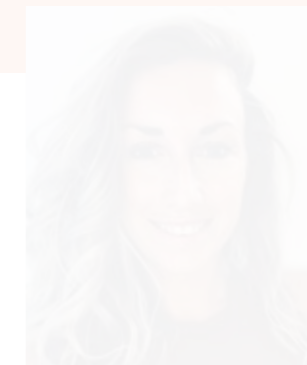
Update van de Themaprojecten

De scholengroepen binnen het samenwerkingsverband zijn vorig jaar gestart met een themaproject gericht op passend en inclusief onderwijs. Hierbij een update van scholengroepen Texel en Niedorp.

Themaplans scholengroep Niedorp



Emile Goossens, directeur rkbbs Sint Antoniuschool



Kim Monen-Sneiders, directeur obs De Snip

Het themaproject van scholengroep Niedorp, gericht op scholing en coaching op gedrag, heeft de afgelopen maanden niet stilgestaan. In de vorige update vertelden Emile Goossens, directeur van rkbbs Sint Antoniuschool, en Kim Monen-Sneiders, directeur van obs De Snip, dat er besloten was om meer op maat gaan werken. Door het in kaart brengen van de beginsituatie van iedere school, hebben zij met elkaar geconcludeerd dat het waardevoller is om te kijken wat iedere school nodig heeft in plaats van een overkoepeleend aanbod aan te bieden. Het uitspreken van die gezamenlijk conclusie leidde de afgelopen

tijd tot nieuwe initiatieven en meer begeleiding en coaching afgestemd op de scholen zelf. Dit betekent overigens niet dat iedere school nu zijn eigen weg gaat. Via interventietrajecten blijven de scholen hun ervaringen delen. Het uiteindelijke doel dat de directie van de scholengroep Niedorp hierbij voor ogen hebben, is dat er op elke school van de scholengroep straks een cultuur is gecreëerd waarin met elkaar gekeken wordt wat ieder kind nodig heeft - dit kan door met elkaar te onderzoeken wat er achter het gedrag van kinderen zit en op deze manier de behoefte scherp in beeld te brengen.

Themaplans scholengroep Texel



Monique van Gaalen, directeur basisschool De Fontein Texel en SBO Kompaschool Texel

Vorig schooljaar was de scholengroep nog druk met de bouw van een digitaal systeem om de ondersteuningsbehoeftes van kinderen te inventariseren. Nu het systeem klaar is, zo meldt Monique van Gaalen, directeur van basisschool De Fontein en waarnemend directeur van de Thijsseschool, kunnen de scholen het systeem gaan gebruiken. Het doel is meer zicht krijgen op wat kinderen op Texel nodig hebben. Wat dit schooljaar ook wordt uitgebouwd is de taalklas NT2. De klas draait al een paar jaar, maar er zijn nu plannen om al vroeger te beginnen met taalondersteuning. Verder is er de afgelopen maanden

aandacht geweest voor de overdracht tussen VE en PO (zie artikel hiernaast) en is er logopedische screening opgestart voor kinderen in de kinderopvang. Kortom, 'geen kind het eiland af' voor extra ondersteuning zou zomaar werkelijkheid kunnen worden in de komende jaren.

Dit was voorlopig de laatste aflevering van een serie updates van de themaprojecten. Bij nieuwe of bijzondere ontwikkelingen melden we dit in de KopKrant.